

# BILANCIO SOCIALE

Anno 2022



**LYCEUM**  
FORMAZIONE E AGGIORNAMENTO  
**ACADEMY**

CALATAFIMI 10 MILANO  
[WWW.LYCEUM.IT](http://WWW.LYCEUM.IT)

**ASSOCIAZIONE LYCEUM - IMPRESA SOCIALE**

VIA CALATAFIMI 10 MILANO - TEL 02 2316 8407  
FORMAZIONE@LYCEUM.IT - [WWW.LYCEUM.IT](http://WWW.LYCEUM.IT)

**DENOMINAZIONE** ASSOCIAZIONE LYCEUM - **IMPRESA SOCIALE**

**SEDE LEGALE** Via Calatafimi, 10

**FORMA GIURIDICA** Impresa sociale iscritta al Registro Unico Nazionale del Terzo settore (RUNTS)

**DATA DI COSTITUZIONE** LYCEUM nasce a Bergamo nel 1999 come Associazione Culturale, dal settembre 2019 è Impresa Sociale.

**ACCREDITAMENTIE QUALIFICHE** **Regione Lombardia** - Sez. B / N.1280

**MIUR** - Direttiva n.170/2016

**AENOR** - Azienda certificata ISO 9001:2015  
Certificato N° ER-0058/2022

**APIART** - Associazione Professionale Italiana degli Arte Terapeuti.

**APID** - Associazione Professionale Italiana Danzamovimentoterapeuti.

**CODICE FISCALE** 95109950162

**PARTITA IVA** 02742460161

**TELEFONO** +39 02 2316 8407

**MOBILE (anche WhatsApp)** +39 338 223 6684

**E-MAIL** formazione@lyceum.it

**SITO INTERNET** www.lyceum.it

**SOCIAL NETWORK** <https://www.facebook.com/lyceumcalatafimiacademy>

<https://www.instagram.com/lyceumcalatafimi/>

<https://www.youtube.com/@lyceumcalatafimi>

[https://www.linkedin.com/company/lyceum-academy-](https://www.linkedin.com/company/lyceum-academy-milano/)

[milano/https://www.tiktok.com@lyceumcalatafimi](https://www.tiktok.com@lyceumcalatafimi)

Carissimi,

il 2022 è stato un altro anno complesso, pieno di avvenimenti che ritenevamo inimmaginabili; primo fra tutti, la guerra e le diverse fatiche a essa connesse, la paura, la precarietà, il non sapere, appunto, che cosa prefigurarsi.

Insieme a tutto questo, che ci ha preoccupato, sono state comunque tante le nostre soddisfazioni, i nuovi incontri, le nuove esperienze, che hanno alimentato ulteriormente la nostra abituale voglia di costruire nuove opportunità e di accogliere nuove proposte.

Ed è proprio con voi, che siete parte della grande famiglia di Lyceum Academy, che desideriamo condividere i risultati raggiunti nel 2022 e qualche anticipazione dei progetti che prenderanno forma nel 2023 con il nostro "Bilancio Sociale 2022", rinnovato nella grafica e nei contenuti per dare ulteriore valore alle risorse e alle attività messe in campo.

Dopo la forzata sperimentazione delle lezioni online, siamo finalmente riusciti a tornare totalmente in presenza e a riempire di noi i bellissimi spazi della nostra sede, arricchendoli di vita e di energie creative.

Con la cura e l'entusiasmo che ci caratterizzano, abbiamo avviato, in autunno, le Prime Classi dei nostri due percorsi di Formazione Triennale in Arte e in Danzaterapia Clinica, insieme a quello annuale di Laboratori Artistico Esperienziali; oltre a numerosi workshop, diverse presentazioni di libri e tanto altro ancora.

L'online, anche quest'anno, ci ha permesso di raggiungere persone davvero lontane, di avviare collaborazioni inedite, di tessere nuove trame creative, e di arricchire, in qualità e in quantità, il già consistente patrimonio di materiale didattico digitale, a disposizione dei nostri allievi.

**E poi. L'Associazione Lyceum - Impresa Sociale ha ottenuto l'accreditamento della Regione Lombardia, come ente di alta formazione.**

Alla fine di novembre, anche quest'anno, abbiamo mantenuto l'abituale appuntamento con il nostro Convegno, che abbiamo dedicato al tema del nutrimento, Danza e Arte come Terapia. Cibo per corpo, cuore e mente, al quale hanno partecipato davvero in tanti, sia nel backstage, che come pubblico. Ne siamo così contenti, che abbiamo già incominciato a organizzare il prossimo! Il primo convegno ArtLab, invece, si terrà a marzo 2023.

Siamo inoltre felici di annunciarvi che, a breve, inaugureremo la nostra Collana Editoriale, con la pubblicazione di Arteterapia e Autismo. Colori e sfumature di un dialogo possibile, un bel testo scritto a più mani da docenti e diplomati.

Chiudiamo l'anno con una notizia che riguarda il nostro gruppo di lavoro. Margherita Gandini, lascerà il ruolo di Direttrice Didattica della Formazione Triennale in Arteterapia Clinica, per andare felicemente in pensione; le subentrerà Elena di Marco, attuale Docente e Supervisore.

Un grazie enorme a Margherita, per il suo preziosissimo lavoro, e un super in bocca al lupo e tutta la nostra fiducia a Elena.

Per il Consiglio Direttivo di Lyceum,

Il Presidente  
*Clara Piazzani*

# INDICE

<b>1. NOTA INTRODUTTIVA.....</b>	<b>6</b>
1.1 METODOLOGIA ADOTTATA PER LA REDAZIONE DEL BILANCIO SOCIALE.....	7
1.2 PRIORITÀ E VALORI, IL NOSTRO “NUCLEO” .....	8
<b>2. CHI SIAMO.....</b>	<b>9</b>
2.1 ACCREDITAMENTI E QUALIFICHE.....	10
2.2 VISION .....	11
2.3 MISSION .....	11
<b>3. MAPPA DEI PORTATORI DI INTERESSI.....</b>	<b>13</b>
<b>4. STRUTTURA, GOVERNO ED AMMINISTRAZIONE DELL'ENTE.....</b>	<b>14</b>
4.1 I TIROCINI DELLE FORMAZIONI IN ARTETERAPIA E DANZATERAPIA CLINICA.....	17
4.1.1 ENTI CONVENZIONATI CON LYCEUM PER LO SVOLGIMENTO DI TIROCINI DIDATTICI .....	19
4.2 I DIPLOMATI DELLE FORMAZIONI LYCEUM .....	21
4.3 ALTRE ATTIVITÀ SVOLTE IN MANIERA SECONDARIA/STRUMENTALE .....	22
4.4 GOVERNO E AMMINISTRAZIONE DELL'ENTE.....	22
4.5 SOGGETTI CON POTERE DI RAPPRESENTANZA, DIREZIONE, CONTROLLO .....	22
4.6 PERSONE CHE OPERANO PER L'ENTE.....	24
4.7 FORME DI COINVOLGIMENTO DI LAVORATORI E BENEFICIARI DELLE ATTIVITÀ ...	25
4.8 CODICE ETICO - MODELLO DI ORGANIZZAZIONE, GESTIONE E CONTROLLO	
D.LGS 231/01– SISTEMA DI GESTIONE DELLA QUALITÀ ISO 9001: .....	25
<b>5. VITA ASSOCIATIVA 2022 .....</b>	<b>26</b>
5.1 OBIETTIVI E ATTIVITÀ .....	29
5.2 PRINCIPALI ATTIVITÀ DELL'ENTE IN RELAZIONE ALL'OGGETTO SOCIALE .....	29
5.3 PROCEDURE DI MONITORAGGIO E VALUTAZIONE .....	36
<b>6. COMPENSI ORGANI E DIPENDENTI .....</b>	<b>37</b>
6.1 SITUAZIONE ECONOMICO-FINANZIARIA.....	38
6.2 MONITORAGGIO SVOLTO DALL'ORGANO DI CONTROLLO .....	43

## 1. NOTA INTRODUTTIVA

In applicazione ai D.Lgs n.117/2017 e D.Lgs n.112/2017 e, per quanto non diversamente disposto, al D.Lgs 178/2012, l'Associazione Lyceum Impresa Sociale è iscritta nella sezione Imprese sociali del Registro Unico Nazionale del Terzo settore (RUNTS) dal 21/03/2022, il registro telematico istituito presso il Ministero del Lavoro e delle Politiche Sociali in attuazione degli artt. 45 e segg. del Codice del Terzo Settore (Decreto Legislativo 3 luglio 2017, n. 117), per assicurare la piena trasparenza degli enti del Terzo settore (ETS) attraverso la pubblicità degli elementi informativi che vi sono iscritti.

Lyceum, in quanto Impresa Sociale, è tenuta a redigere annualmente il Bilancio sociale delle attività svolte.

La redazione di un Bilancio sociale, oltreché costituire un atto di trasparenza, richiede la capacità di restituire i dati reali di un anno di lavoro, attraverso un impegno etico che punti a dare contezza non solo dei traguardi raggiunti ma anche delle difficoltà incontrate e degli impedimenti che hanno ostacolato un miglior cammino.

Allo stesso tempo rappresenta un'occasione preziosa per realizzare il nostro "bilancio di missione", per riflettere e affidare ai nostri soci, dipendenti, collaboratori e stakeholder il giudizio sulla credibilità e affidabilità della nostra impresa.

L'ente mantiene sempre al centro di ogni suo intervento lo sviluppo e la promozione di un modello di formazione professionale integrato, in grado di rispondere ai bisogni formativi e professionali di giovani e adulti, di uomini e donne, disoccupati ed occupati; ciò attraverso la ricerca costante della qualità e dell'efficacia dei servizi offerti e lo sviluppo integrale del soggetto all'interno di un sistema di apprendimento permanente.

## 1.1 METODOLOGIA ADOTTATA PER LA REDAZIONE DEL BILANCIO SOCIALE

Il presente Bilancio sociale, il quarto redatto dall'ente, fa riferimento all'esercizio finanziario 2022 dell'Associazione Lyceum Impresa Sociale.

Esso si occupa della rendicontazione delle attività svolte, dei risultati sociali ed economici raggiunti, nonché della verifica delle responsabilità e degli impegni presi nei confronti dei lavoratori, dei destinatari e dei committenti, e in generale di tutti gli interlocutori con i quali l'ente interagisce.

Alla sua redazione hanno concorso gli amministratori, i soci e i dipendenti di Lyceum.

Il Bilancio sociale viene sottoposto all'approvazione dei competenti organi sociali, congiuntamente al bilancio di esercizio, e successivamente depositato per via telematica, entro 30 giorni dalla sua approvazione, presso il Registro delle Imprese.

Lyceum dà ampia pubblicità del Bilancio sociale approvato, attraverso i canali di comunicazione a disposizione, sia cartacei sia telematici; in particolare:

- Assemblea dei soci e Direttivo;
- distribuzione ai dipendenti e collaboratori dell'impresa;
- pubblicazione sul sito internet [www.lyceum.it](http://www.lyceum.it), entro 30 giorni dall'approvazione.

**Lyceum crede da sempre nella Responsabilità Sociale d'Impresa e mette al primo posto i processi d'integrazione degli interessi ambientali, sociali ed etici, nel pieno rispetto dei diritti umani nonché, ovviamente, nella assoluta aderenza alla legge ed agli accordi collettivi che vengono stabiliti tra le parti sociali.**

Partendo quindi da una assoluta attenzione alla qualità dei servizi offerti, Lyceum ha sempre operato nella massima trasparenza, facendo emergere gli aspetti di cui sopra, sin dalle presentazioni istituzionali dei suoi percorsi formativi.

Questo elemento distintivo ha premiato l'associazione con un forte interesse del mercato, all'interno di un panorama sempre più ampio di offerte formative.

## 1.2 PRIORITÀ E VALORI, IL NOSTRO “NUCLEO”



**COSTANTE MONITORAGGIO DEGLI OBIETTIVI RAGGIUNTI**



**INFORMAZIONI TRASPARENTI (ACCOUNTABILITY) E ACCESSIBILI**



**CODICE ETICO**



**ESSERE SOCIALMENTE RESPONSABILI**



**INVESTIRE NEL CAPITALE UMANO**



**PROMOZIONE DEL PROGRESSO SOCIALE**



**REPUTAZIONE**

Lyceum crede da sempre nella **Responsabilità Sociale d'Impresa** e mette al primo posto i processi d'integrazione degli interessi ambientali, sociali ed etici, nel pieno rispetto dei diritti umani nonché, ovviamente, nella assoluta aderenza alla legge ed agli accordi collettivi che vengono stabiliti tra le parti sociali.

Partendo quindi da una assoluta attenzione alla qualità dei servizi offerti, Lyceum ha sempre operato nella massima trasparenza, facendo emergere gli aspetti di cui sopra, sin dalle presentazioni istituzionali dei suoi percorsi formativi. Questo elemento distintivo ha premiato l'associazione con un forte interesse del mercato, all'interno di un panorama sempre più ampio di offerte formative.

Il D. Lgs 112/2017 prevede che l'impresa sociale non possa avere come scopo principale quello di distribuire ai propri soci, amministratori, dipendenti, ecc., gli utili ed avanzi di gestione eventualmente derivanti dall'impresa esercitata; ed infatti, l'art.3, co.1, prevede che ogni utile o avanzo di gestione debba essere destinato dall'impresa sociale allo svolgimento dell'attività statutaria o all'incremento del patrimonio.



## 2. CHI SIAMO

**LYCEUM** nasce nel 1999, ha sede a Milano ed è un'Associazione - Impresa Sociale che ha come principali obiettivi statutari la formazione professionale nel settore delle Terapie Espressive, quali Arteterapia e Danzaterapia Clinica e Laboratori artistico-esperienziali con le particolari Metodologie Lyceum Academy: ArtCare, DanceCare e ArtLab.

*Tra gli altri, gli obiettivi statutari sono:*

- Fornire servizi di **professionalizzazione** al personale scolastico di ogni ordine e grado attraverso seminari di formazione.
- Promuovere **la diffusione delle Terapie Espressive**, quali Arteterapia e Danzaterapia Clinica, Laboratori esperienziali con particolare attenzione alla **Metodologia Lyceum Academy** attraverso studi, ricerche, convegni, seminari, manifestazioni, mostre, percorsi di formazione continua, incontri scientifici e culturali, attività di informazione e divulgazione, anche mediante la costituzione di archivi e biblioteche, siti web, pubblicazioni.
- Promuovere l'**inserimento delle Terapie Espressive** e dei **Laboratori esperienziali** (anche in rete con i soggetti e le associazioni professionali) nelle **istituzioni sanitarie, sociali ed educative**, le **associazioni** di utenti, familiari e del **volontariato**.
- Promuovere la qualità della formazione di base e della formazione permanente dei Terapeuti Espressivi, in linea con i **parametri** definiti dalle **Associazioni professionali nazionali**, con attenzione alla continua evoluzione dei bisogni socio-educativi e socio-sanitari emergenti, del benessere e della promozione alla salute.
- Promuovere ogni forma di **collaborazione con le Associazioni professionali dei Terapeuti Espressivi in sede nazionale e internazionale**, codificando e aggiornando le caratteristiche, i requisiti, le norme deontologiche, le competenze e i limiti dei rispettivi profili, per favorire un esercizio professionale rigoroso, trasparente e in linea con l'evoluzione dei bisogni e della domanda, e per contribuire al dibattito sulla normazione dei profili professionali delle diverse terapie espressive e al loro **riconoscimento a livello nazionale ed europeo**.
- Istituire al proprio interno elenchi dei **diplomati in possesso dei requisiti professionali** per la conduzione di attività come Arteterapeuti e Danzaterapeuti Clinici e/o Esperti di Laboratori esperienziali, distinti secondo le rispettive discipline che, annualmente, prevedano un monitoraggio sulla qualità professionale, etica e scientifica dei soci, attraverso verifiche su modalità di conduzione e formazione continua.

I diplomati rispondenti a tali requisiti potranno richiedere l'utilizzo dei marchi **Lyceum ArtCare** (Arteterapeuti Clinici), **ArtLab** (Esperti di Laboratori esperienziali), **DanceCare** (Danzaterapeuti Clinici) secondo un apposito regolamento.

Vengono inoltre organizzati corsi brevi e stage tematici, corsi ECM, nonché formazione continua e permanente per i Professionisti delle Terapie Espressive.

## 2.1 ACCREDITAMENTI E QUALIFICHE

La scuola di Arteterapia, Danzaterapia e Laboratori Esperienziali ArtLab Lyceum Academy, riconosciuta e accreditata da enti competenti:

**MIUR** – Ente qualificato qualificato presso il Ministero dell'Istruzione, dell'Università e della Ricerca, ai sensi della Direttiva n.170/2016

**REGIONE LOMBARDIA** – Ente di Formazione Accreditato Regione Lombardia Sez. B / N.1280

**APIART** – Associazione Professionale Italiana degli Arte Terapeuti. In Italia esistono diversi training formativi che fanno riferimento a vari modelli teorici. Apiart ha stabilito i criteri per l'accREDITAMENTO delle Scuole di Formazione in Arte Terapia.

Apiart® è inserita nella lista delle associazioni certificate del ministero italiano dello sviluppo economico (MISE) tra le Associazioni che rilasciano l'attestato di qualità e di qualificazione professionale dei servizi prestati dai soci. Ulteriore approfondimento ITER RICONOSCIMENTO PROFESSIONALE

**APID** – Associazione Professionale Italiana dei Danzamovimentoterapeuti. In Italia esistono diversi training formativi che fanno riferimento a vari modelli teorici. Apid ha stabilito i criteri per l'accREDITAMENTO delle Scuole di Formazione in DanzaMovimentoTerapia.

Apid è inserita nella lista delle associazioni certificate del ministero italiano dello sviluppo economico (MISE) tra le Associazioni che rilasciano l'attestato di qualità e di qualificazione professionale dei servizi prestati dai soci.

**AENOR** certifica che l'organizzazione l'ASSOCIAZIONE LYCEUM IMPRESA SOCIALE dispone di un sistema di gestione della qualità conforme alla norma ISO 9001:2015 – Certificato N° ER-0058/2022 – Azienda certificata ISO 9001:2015



Ente qualificato presso il Ministero dell'Istruzione, dell'Università e della Ricerca, ai sensi della Direttiva n.170/2016



Regione Lombardia

Ente di Formazione Accreditato Regione Lombardia Sez. B / N.1280



Azienda certificata ISO 9001:2015  
Certificato N° ER-0058/2022

## 2.2 VISION

L'Associazione Lyceum Impresa Sociale focalizza la propria attenzione principalmente sulla formazione professionale nelle arti-terapie.

Tale attività didattica è incentrata sul valore fondamentale del rispetto della persona, in quanto portatrice di bisogni e di capacità, con particolare interesse nei riguardi della dimensione sociale di ogni individuo, nonché degli elementi che possono promuovere una sempre maggiore qualità della vita, prioritariamente lavoro e benessere, ma anche cura e accoglienza, in un contesto di valorizzazione di tutte le risorse.

Impresa sociale, dunque, come mezzo per progettare nuove combinazioni e nuovi modi di cooperare alla costruzione di una responsabilità congiunta, in grado di promuovere lo sviluppo di ogni individuo e della comunità di riferimento.

## 2.3 MISSION

La "mission" di Lyceum si caratterizza per l'alta qualità dell'offerta formativa e dei servizi ad essa collegati, in un'ottica di promozione e sviluppo della cultura delle arti-terapie. Questa prospettiva è perfettamente rispettata anche nel campo dell'aggiornamento e della formazione professionale continua, in una logica di costante adeguamento ai cambiamenti che il mercato del lavoro oggi esige.

Particolare attenzione viene rivolta alla realizzazione dei percorsi formativi, sia nei termini di eccellenza qualitativa didattica generale, sia nella direzione della maggior personalizzazione possibile.

L'Ente ha come obiettivo:

- la formazione professionale e le iniziative didattiche ad essa finalizzate. In particolare si forniscono strumenti di supporto al lavoro dei cittadini, dei dirigenti scolastici, degli insegnanti, dei terapeuti espressivi e degli esperti di laboratorio, impegnati nell'efficienza e nell'efficacia del proprio compito socio-educativo e socio-sanitario;
- l'erogazione di percorsi educativi e terapeutici, di cura e di presa in carico, rivolti a privati o in collaborazione con i servizi socio-sanitari territoriali competenti;
- il coordinamento e l'integrazione di tutti i servizi attivati con altre realtà presenti nel contesto territoriale, nella prospettiva del lavoro collaborativo di rete, dell'orientamento scolastico e professionale, dell'analisi dei fabbisogni e del bilancio delle competenze;

- una efficace risposta ai bisogni professionali dei discenti ed alle domande di formazione espresse dal mercato del lavoro socio-educativo e socio-sanitario;
- la promozione di corsi di alta formazione, volti alla valorizzazione professionale dei settori di competenza;
- proporre interventi di terapia e riabilitazione, attraverso l'Officina delle Terapie Espressive., luogo privilegiato dove i saperi e le esperienze formative di Lyceum di arte, danza, musica, terapie diventano proposta concreta di cura sul territorio, rivolta a privati, ma anche in collaborazione con enti e strutture pubbliche.
- l'utilizzo delle formule didattico-formative più innovative, applicando metodologie efficaci per garantire l'evoluzione delle competenze.

L'offerta formativa di Lyceum si propone all'attenzione di coloro che investono nella formazione per una crescita professionale e personale, ed è rivolta ad una pluralità di destinatari, siano essi soggetti non ancora inseriti nel mondo del lavoro, piuttosto che professionisti che intendano riqualificare la propria preparazione.

L'obiettivo prioritario di Lyceum è pertanto quello di privilegiare un'elevata professionalità e di soddisfare tutte le aspettative dell'offerta formativa, nel pieno rispetto di tutti gli impegni presi nei confronti dei lavoratori, dei destinatari e dei committenti, e in generale di tutti gli interlocutori con i quali l'ente interagisce; in altre parole, in piena aderenza con la Responsabilità Sociale d'Impresa.



### 3. MAPPA DEI PORTATORI DI INTERESSI

L'Associazione Lyceum Impresa Sociale, anche attraverso il Bilancio sociale, rende conto del suo agire e dei suoi risultati.

#### **I suoi interlocutori sono molteplici.**

La suddivisione tra stakeholder interni ed esterni è funzionale alla corretta individuazione degli ambiti di intervento di Lyceum.

Nel corso degli anni l'ente ha tessuto una fitta e complessa rete di relazioni e rapporti, da una parte con le associazioni di categoria (Apiart e Apid), dall'altra con i servizi socio-assistenziali e le amministrazioni locali che a diverso titolo si occupano di formazione, lavoro e inserimento.

Tra gli stakeholder esterni è bene evidenziare la presenza dei numerosi partner (Enti Locali, Scuole, Università, Imprese, Consorzi, Cooperative, Associazioni no profit) con i quali Lyceum collabora attivamente per la realizzazione dei vari progetti, generalmente in ambito regionale, o per i tirocini formativi.

**Negli ultimi anni, abbiamo rilevato una notevole estensione, dal punto di vista geografico, della rete di contatti con enti ed istituzioni sull'intero territorio italiano, con alcune casistiche estere (Svizzera, Germania, Slovenia), che riflette una maggiore diversificazione della composizione delle classi, con allievi residenti anche al Centro-Sud o nelle regioni frontaliere.**

Il modello formativo dell'ente e la complessa e articolata condizione del mondo del lavoro rendono indispensabile una strategia operativa che privilegi e potenzi accordi e collaborazioni; in un'ottica di rete sono state attivate sinergie e partenariati di sistema su specifiche azioni, funzionali alla promozione e al raggiungimento degli obiettivi individuati e/o degli standard richiesti.

Tra gli stakeholder interni, i clienti, i soci, i dipendenti, gli organi di amministrazione.

## 4. STRUTTURA, GOVERNO ED AMMINISTRAZIONE DELL'ENTE

Forma giuridica e qualificazione ai sensi del Codice del terzo settore: **IMPRESA SOCIALE**

L'articolo 2 dello statuto di Lyceum recita:

L'associazione intende esercitare in via stabile e principale attività d'impresa di interesse generale, senza scopo di lucro e per finalità civiche, solidaristiche e di utilità sociale, adottando modalità di gestione responsabili e trasparenti e favorendo il più ampio coinvolgimento dei lavoratori, degli utenti e degli altri soggetti interessati alla propria attività.

In particolare, a tali fini si richiamano le disposizioni ed i principi contenuti nel D.Lgs n.112/2017 e successive modifiche ed integrazioni.

L'attività sociale di impresa dell'associazione, esercitata ai sensi dell'art.2 del D.Lgs n.112/2017, è finalizzata allo svolgimento delle seguenti attività:

- educazione, istruzione e formazione professionale, ai sensi della Legge 28 marzo 2003, n.53, e successive modificazioni, nonché le attività culturali di interesse sociale con finalità educativa;
- prestazioni socio-sanitarie di cui al Decreto del Presidente del Consiglio dei Ministri del 14 febbraio 2001, pubblicato nella Gazzetta Ufficiale n.129 del 6 giugno 2001, e successive modificazioni.

L'Associazione intende pertanto operare nei settori dell'educazione, istruzione e formazione professionale di cui alla lett.d) co.1, art.2 del D.Lgs n.112/2017, e delle prestazioni socio-sanitarie di cui alla lett.c) co.1, art.2 del D.Lgs n.112/2017, in conformità alle norme particolari che ne disciplinano l'esercizio. Intende dunque erogare percorsi educativi e terapeutici, di cura e di presa in carico, rivolti a privati o in collaborazione con i servizi socio-sanitari territoriali competenti.

I servizi attivati saranno coordinati e integrati con altre realtà presenti nel contesto territoriale, nella prospettiva del lavoro collaborativo di rete.

L'Associazione opera in differenti aree, con i riconoscimenti dei seguenti Enti competenti:

- Ministero dell'Istruzione e dell'Università e della Ricerca, Direttiva n.170/2016 per la forma-zione e l'aggiornamento;
- APIART - Associazione Professionale Italiana degli Arteterapeuti;
- APID - Associazione Professionale Italiana dei Danzamovimentoterapeuti.

I percorsi formativi per Terapeuti espressivi sono svolti nel rispetto della L.14 gennaio 2013, n.4, recante "Disposizioni in materia di professioni non organizzate".

L'Associazione si propone in particolare di:

- Fornire servizi di professionalizzazione ai cittadini, ai dirigenti scolastici ed ai docenti delle scuole di ogni ordine e grado, attraverso seminari di formazione, tenuti da professionisti ed esperti sia in sede di progettazione che di attuazione dell'intervento formativo;
- curare la promozione e facilitare l'interattività tra i docenti, consentendo loro di collaborare ad uno stesso progetto (o alla propria formazione) e stimolando in particolare il lavoro nell'ambito della programmazione didattica, mettendo a disposizione anche la propria piattaforma FAD per l'addestramento online;
- fornire servizi di professionalizzazione a soggetti con adeguati requisiti d'ingresso, attraverso l'erogazione di corsi di formazione e l'affiancamento nei percorsi di tirocinio rivolti ad utenti dei servizi socio-educativi e sanitari territoriali previsti dalle seguenti formazioni: arteterapia (formazione triennale), danzaterapia (formazione triennale), musicoterapia (formazione triennale), drammaterapia (formazione triennale), laboratori esperienziali (formazione annuale);
- attivare corsi brevi e stage tematici inerenti alle arti, all'area delle tecniche terapeutiche non verbali e ad ogni altro tema didattico e/o metodologico trasversale o di specifiche discipline delle scuole di ogni ordine e grado, corsi ECM (educazione continua in medicina) rivolti a personale sanitario o altre figure professionali inserite in tale formazione continua, nonché formazione continua e permanente per i professionisti delle terapie espressive;
- erogare percorsi educativi e terapeutici, di cura e di presa in carico, rivolti a privati o in collaborazione con i servizi socio-sanitari territoriali competenti;
- promuovere la diffusione delle terapie espressive, quali arteterapia, danzaterapia, musicoterapia, drammaterapia, laboratori esperienziali, con particolare attenzione alla metodologia Lyceum, attraverso tirocini curriculari, studi, ricerche, convegni, seminari, manifestazioni, mostre, percorsi di formazione continua, incontri scientifici e culturali, attività di informazione e divulgazione, anche mediante la costituzione di archivi e biblioteche, siti web, pubblicazioni. Tutte queste attività di promozione e informazione e i rispettivi materiali potranno avere supporti cartacei e informatici, utilizzando la stampa e ogni altra modalità multimediale utile a diffondere quanto previsto dagli scopi associativi;

- promuovere la qualità della formazione di base e della formazione permanente dei terapeuti espressivi, in linea con i parametri definiti dalle associazioni professionali nazionali, con attenzione alla continua evoluzione dei bisogni socio-educativi e socio-sanitari emergenti, del benessere e della promozione alla salute;
- proporre interventi di prevenzione e cura, attraverso l'Officina delle Terapie Espressive che utilizza i linguaggi di arteterapia e danzaterapia come percorsi terapeutici che vengono proposti sul territorio e rivolti a privati o ad enti e strutture pubbliche, coinvolgendo i diplomati delle Formazioni che possono così sperimentarsi nel loro specifico ruolo professionale. Gli obiettivi dell'Officina delle Terapie Espressive si evidenziano come particolarmente significativi nel particolare periodo storico che stiamo vivendo in cui la pandemia ha riacutizzato il malessere sociale, lo svantaggio culturale, l'ansia e l'insicurezza individuale.
- promuovere l'inserimento delle terapie espressive e dei laboratori esperienziali (anche in rete con i soggetti e le associazioni professionali) nelle istituzioni sanitarie, sociali ed educative, le associazioni di utenti, familiari e del volontariato;
- promuovere ogni forma di collaborazione con le associazioni professionali dei terapeuti espressivi in sede nazionale e internazionale, codificando e aggiornando le caratteristiche, i requisiti, le norme deontologiche, le competenze e i limiti dei rispettivi profili, per favorire un esercizio professionale rigoroso, trasparente e in linea con l'evoluzione dei bisogni e della domanda, e per contribuire al dibattito sulla normazione dei profili professionali delle diverse terapie espressive e al loro riconoscimento a livello nazionale ed europeo;
- istituire al proprio interno elenchi di professionisti diplomati presso Lyceum in possesso dei requisiti professionali per la conduzione di attività come arteterapeuti, danzaterapeuti, musicoterapeuti, drammaterapeuti, esperti di laboratori esperienziali, distinti secondo le rispettive discipline che, annualmente, preveda un monitoraggio sulla qualità professionale, etica e scientifica, attraverso verifiche su modalità di conduzione e formazione continua. I professionisti rispondenti a tali requisiti potranno richiedere l'utilizzo dei marchi Lyceum secondo un apposito regolamento.



## 4.1 I TIROCINI DELLE FORMAZIONI IN ARTETERAPIA CLINICA E DANZATERAPIA CLINICA

Lyceum pone una grandissima attenzione alle attività di tirocinio che ogni allievo dei corsi triennali deve svolgere, partendo dalla constatazione che si tratta di una delle esperienze più significative che gli studenti fanno durante il loro percorso di studio.

Dal 2007 ad oggi, i tirocini sono stati assai numerosi.

Accanto ai "luoghi" più tradizionali all'interno dei quali si sono sviluppate le terapie espressive, come la psichiatria, le dipendenze e l'handicap, gradatamente i sentieri si sono moltiplicati e hanno ricoperto una più larga porzione di territorio, raggiungendo quindi nuovi campi di esperienza e nuove tipologie di utenza, come l'oncologia, le donne vittime di maltrattamenti e tratta, gli stranieri, le persone con problemi di comportamento alimentare, i caregiver familiari e professionali, le comunità mamma-bambino, le comunità per minori con problematiche familiari, le persone affette da Aids in fase terminale, le persone affette da autismo ad elevato funzionamento, ed altro ancora.

**In questi anni, attraverso i tirocini proposti da Lyceum, le esperienze dell'arteterapia, della danzaterapia e dei laboratori esperienziali hanno coinvolto molte persone; negli ultimi 15 anni (fra l'a.f. 2007/08 e l'a.f. 2022/23) sono stati stipulati 1542 tirocini, che hanno coinvolto circa 500 persone all'anno, per un totale di 7500 persone circa.**

I tirocini hanno permesso all'Arteterapia e alla Danzaterapia di entrare a far parte di molti programmi, sia di prevenzione che di cura, e ai laboratori esperienziali di fornire ad insegnanti ed ai servizi scolastici nuovi strumenti per coinvolgere e sensibilizzare bambini e giovani ai temi attuali (integrazione, ambiente,..) se pur all'interno di una proposta artistica dal clima giocoso.

I tirocinanti di Lyceum hanno portato il proprio apporto originale nei Servizi Sanitari e Sociali, in ciò affiancando molte diverse figure professionali; essi hanno contribuito alla presa in carico e al trattamento del disagio psicologico e sociale, integrandosi efficacemente con i percorsi tipici della medicina tradizionale, con finalità sia preventive che riabilitative, nelle diverse età della vita dell'uomo.

Le esperienze sono veramente molte e intense, i percorsi hanno avuto differenti finalità, molte persone sono state accompagnate in un percorso di fine vita, altre verso una progressiva guarigione o nel far fronte al trauma.

Talvolta c'è stato un accompagnamento nell'accettazione della disabilità oppure nei processi di crescita e di maturazione di bambini e adolescenti, ma anche di adulti, visto che i processi di crescita durano tutta la vita.



Tutto ciò è visibile nei percorsi e nelle immagini prodotte dalle persone che hanno partecipato ai gruppi di arteterapia, materiali ricchi e significativi che costituiscono una preziosa documentazione per la nostra struttura.



## 4.1.1 ENTI CONVENZIONATI CON LYCEUM PER LO SVOLGIMENTO DI TIROCINI DIDATTICI

### INDICE PER TIPOLOGIA DI UTENZA

- Bambini normodotati delle scuole dell'Infanzia e Primaria
- Ragazzi normodotati delle scuole Medie e Superiori
- Adolescenti normodotati
- Adolescenti minori non accompagnati MSNA
- Adolescenti con disagio e precedenti penali
- Adolescenti con DSA
- Adolescenti con disabilità motoria e/o cognitiva
- Adulti con disagio psichico
- Adulti con disturbi del comportamento alimentare
- Adulti con disabilità psichica e intellettiva
- Anziani con Alzheimer
- Anziani con disturbi del comportamento
- Anziani non autosufficienti
- Caregiver
- Gestanti e madri con figli a carico all'interno di comunità
- Adulti con dipendenza affettiva
- Dipendenze
- Dipendenze comunità mamma-bambino
- Disabili con danni cerebrali
- Disabilità intellettiva e/o relazionale
- Disagio psichico
- Donne e mamme maltrattate
- Donne in difficoltà/disagio sociale
- Donne in gravidanza
- Donne tossicodipendenti o alcoliste in comunità
- Doppia diagnosi
- Migranti
- Neuropsichiatria infantile
- Operatori OS/ASA
- Operatori volontari
- Pazienti unità spinale
- Pazienti oncologici
- Polidipendenti
- Sclerosi multipla
- Epilessia

<b>AMBITI DI ATTIVAZIONE DEI TIROCINI DI ARTETERAPIA CLINICA E DANZATERAPIA CLINICA PERIODO 2007/2022</b>		
<b>AMBITO DI INTERVENTO</b>	<b>N. tirocini AT (2007-2022)</b>	<b>N. tirocini DT (2012-2022)</b>
Infanzia (scuole dell'infanzia e primarie)	479	209
Adolescenti normodotati (scuole superiori)	8	8
Adolescenti con o senza disagio (centri extra scolastici)	38	10
Donne in gravidanza	1	3
Donne con malattie invalidanti (endometriosi, alopecia)	0	2
Neuropsichiatria infantile e adolescenziale	3	0
Disabilità intellettiva, psicofisica e sindrome di down	315	90
Sclerosi multipla	2	0
Autismo a basso e alto funzionamento	3	4
Persone ipovedenti o con cecità assoluta	1	2
Salute mentale	125	30
Oncologia	3	3
Comunità per pazienti affetti da Aids	3	1
Stranieri richiedenti asilo politico	4	1
Minori stranieri, anche non accompagnati	6	3
Comunità (mamma-bambino, minori, adolescenti)	16	2
Disturbi del comportamento alimentare	4	3
Caregiver (familiari e operatori professionali)	5	2
Comunità donne maltrattate, vittime della tratta, violenza, disagio, dipendenza, difficoltà economica e sociale)	12	5
Carcere	1	1
Protezione civile (operatori)	1	0
Dipendenze patologiche	26	10
Anziani con o senza patologie (alzheimer, parkinson)	83	23
<b>TOTALE</b>	<b>1139</b>	<b>412</b>

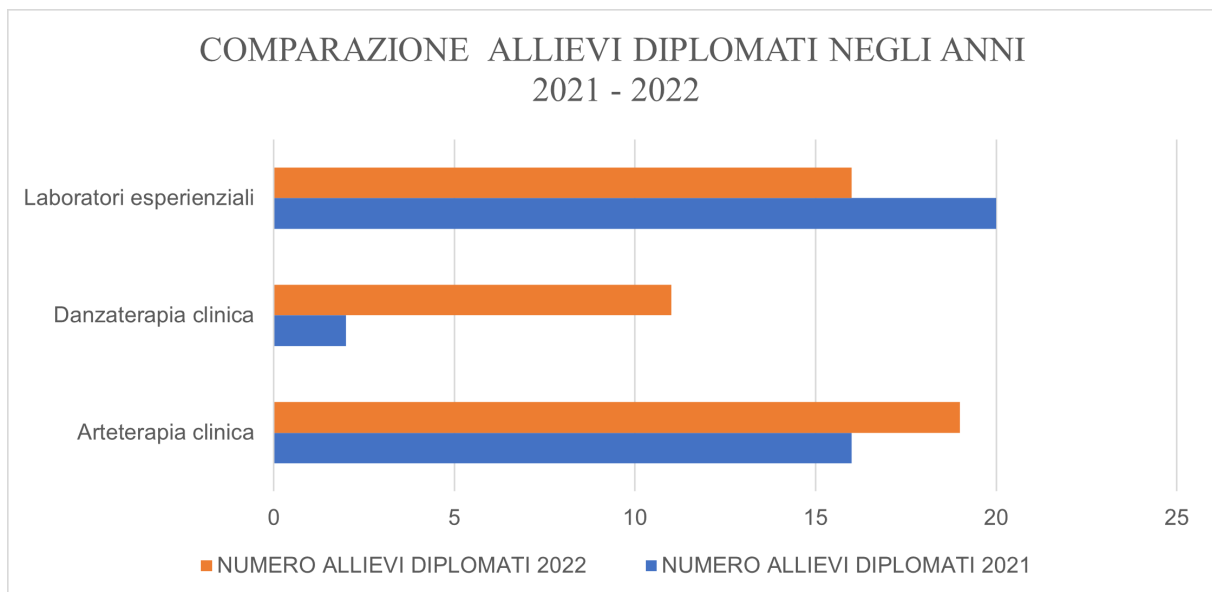
## 4.2 I DIPLOMATI DELLE FORMAZIONI LYCEUM

Ad oggi sono state prodotte fra la Formazione in Arteterapia Clinica e la Formazione in Danzaterapia Clinica ben 307 tesi di conclusione del percorso formativo, che si aggiungono agli approfondimenti clinici elaborati dagli studenti per ogni tirocinio.

Sono invece ben 317 i diplomati della Formazione in Laboratori Esperienziali.

Abbiamo rilevato, nel corso degli anni, un gradito interesse da parte dei nostri diplomati ad ampliare le proprie esperienze integrando il percorso già svolto con un differente indirizzo formativo:

il più comune è il passaggio dalla Formazione in Laboratori Esperienziali alla Formazione in Arteterapia Clinica (in cui la proposta laboratoriale e artistica viene estesa a tipologie di utenza più diversificate e complesse da un punto di vista clinico, evolvendosi da progetto di conduzione di laboratorio espressivo ad un progetto di intervento terapeutico), ma annualmente si registrano le nuove iscrizioni di diplomati in Arteterapia che scelgono di intraprendere anche la Formazione in Danzaterapia Clinica, e viceversa.



### 4.3 ALTRE ATTIVITÀ SVOLTE IN MANIERA SECONDARIA/ STRUMENTALE

Lyceum prosegue la sua collaborazione con Corsi Corsari, struttura specializzata nella proposta di corsi individuali e di gruppo, già presente in 12 città italiane, che dal 2016 svolge alcune delle sue iniziative presso i nostri locali di Via Calatafimi, permettendoci di far conoscere la nostra splendida sede anche a chi non ha mai fatto attività nell'ambito delle arti-terapie.

### 4.4 GOVERNO E AMMINISTRAZIONE DELL'ENTE

Consistenza e composizione della base sociale/associativa.  
Gli organi dell'Associazione sono i seguenti:

- Assemblea degli associati;
- Consiglio Direttivo;
- Presidente ed eventuale Vicepresidente;
- Organo di Controllo Interno od Organo di revisione legale, se nominato o previsto per legge.

### 4.5 SOGGETTI CON POTERE DI RAPPRESENTANZA, DIREZIONE, CONTROLLO

#### **Assemblea degli Associati**

Gli associati formano l'Assemblea. Ciascun associato ha diritto ad un voto.

#### **Consiglio direttivo**

Il Consiglio direttivo elegge al suo interno il Presidente ed eventualmente un Vicepresidente.

Il Consiglio direttivo è investito di tutti i poteri di ordinaria e straordinaria amministrazione inerenti alla gestione dell'Associazione, ad eccezione di quelli che la legge o lo statuto riservano all'Assemblea.

#### **Presidente**

Il Presidente, ed in sua assenza o impedimento il Vicepresidente, ha la legale rappresentanza dell'ente di fronte ai terzi e in giudizio e dà esecuzione alle delibere del Consiglio direttivo.

Non possono assumere la presidenza dell'impresa sociale i rappresentanti degli enti di cui all'art.4, co.3 del D.Lgs n.112/2017.

#### **Organo di controllo interno e Revisione legale dei conti**

È prevista la nomina di uno o più sindaci aventi i requisiti professionali di cui agli artt.2397, co.2 e 2399 del c.c.

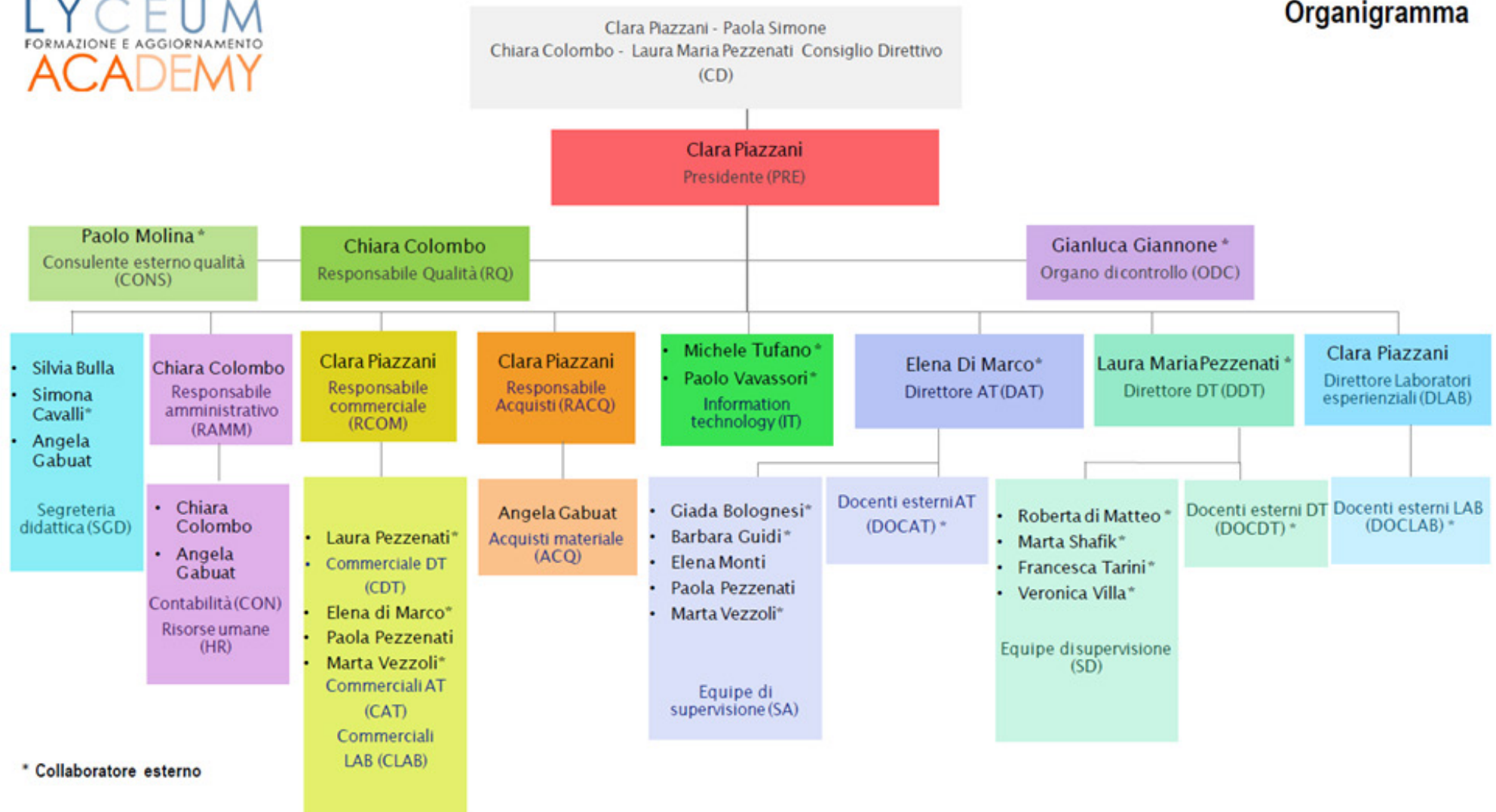
Ad essi competono compiti di monitoraggio dell'osservanza delle finalità sociali e di attestazione di conformità della redazione del bilancio sociale alle linee guida di cui all'art.9, co.2 del D.Lgs n.112/2017 e successive modificazioni.

Tutti i soggetti sono stati nominati con l'adozione del nuovo testo di Statuto in data 5 settembre 2019, rimangono in carica tre esercizi e sono rieleggibili.

È prevista una nuova elezione nell'anno 2025.



## Organigramma



## 4.6 PERSONE CHE OPERANO PER L'ENTE

Nell'anno 2022 hanno operato per LYCEUM le seguenti figure:

- 3 dipendenti con contratto a tempo indeterminato con CCNL;
- 1 dipendente con contratto a tempo determinato con CCNL;
- 5 collaboratori con contratto co.co.co.;
- 18 collaboratori occasionali;
- 27 collaboratori titolari di partita iva;
- 33 fornitori.

Già come semplice associazione, Lyceum si è adeguata alla norma sulla sicurezza con:

- redazione del documento di valutazione dei rischi;
- nomina del Medico competente;
- nomina del RSPP e relativa formazione - Clara Piazzani;
- nomina RLS e relativa formazione - Silvia Bulla.

Nel 2022 sono state svolte tutte le attività di formazione e aggiornamento sulla sicurezza rivolte ai dipendenti (aggiornamento RSPP e RLS, aggiornamento antincendio, formazione lavoratori e primo soccorso). È proseguita la formazione di nuovi docenti supervisor per i trienni di Arteterapia e di Danzaterapia.

Le nuove figure hanno partecipato ai lavori in presenza e a distanza dell'intera annualità della loro équipe di riferimento e ciò ha rappresentato il loro percorso formativo definito da uno specifico patto formativo.

Lyceum raccoglie contributi anche a titolo volontario.

Innanzitutto, soci e consiglieri prestano la propria attività a titolo volontario. Inoltre, tre soci sono anche docenti e Presidente del consiglio direttivo, mentre altri due si impegnano a fornire servizi amministrativi e organizzativi per circa 100 ore l'anno gratuitamente. Infine, le figure professionali in uscita prestano la loro opera di volontariato nella misura di circa 50 ore l'anno, come gran parte dei docenti, che oltre allo svolgimento delle lezioni in presenza, si impegnano costantemente nella progettazione della loro attività formativa, anche attraverso la partecipazione alle riunioni didattiche che i direttori delle formazioni organizzano periodicamente. Tutte queste attività accessorie vengono svolte da tutti i partecipanti a titolo volontario.



## 4.7 FORME DI COINVOLGIMENTO DEI LAVORATORI E DEI BENEFICIARI DELLE ATTIVITÀ

Come previsto all'art.11 del D.Lgs 112/2017, i dipendenti, i collaboratori e gli allievi delle formazioni - nostri principali utenti - sono costantemente coinvolti attraverso specifici incontri, e partecipano alla progettazione, realizzazione e pubblicizzazione di tutte le iniziative culturali e di tutti gli eventi promossi.

In particolare, gli allievi ed i lavoratori di Lyceum prendono parte all'Assemblea dei soci e sono interpellati dal Consiglio direttivo in merito alle questioni organizzative, con speciale attenzione alle condizioni di lavoro e alla qualità dell'erogazione dei servizi.

Essendo Lyceum una piccola realtà, i dipendenti partecipano quotidianamente alla progettazione e alla realizzazione di tutte le attività dell'impresa sociale e alle decisioni concernenti le condizioni di lavoro; inoltre, essi partecipano alle riunioni organizzative e condividono i processi decisionali che portano alla realizzazione delle varie attività.

Anche i collaboratori continuativi e occasionali vengono regolarmente coinvolti, in particolare per la condivisione dei piani didattici e per la pianificazione dei calendari formativi e delle varie iniziative culturali, quali convegni, Brainstorming and Focus Group, gruppi di lavoro su tematiche specifiche, etc.

Per quanto riguarda gli allievi, un chiaro esempio del loro coinvolgimento nelle attività di Lyceum è rappresentato dal Convegno annuale, che fin dal 2019 coinvolge tutti gli allievi prossimi al diploma e i neo-diplomati.

## 4.8 CODICE ETICO - MODELLO DI ORGANIZZAZIONE, GESTIONE E CONTROLLO D.LGS 231/01- SISTEMA ISO 9001:

Da fine 2019 Lyceum ha stilato un proprio Codice Etico che si pone altresì l'obiettivo di orientare i comportamenti degli organi societari e dei loro singoli componenti, dei dipendenti e dei collaboratori a vario titolo ai valori etici nella gestione degli affari, attraverso l'autodisciplina e l'adozione delle migliori tecniche e procedure di corporate governance.

Lyceum a partire da gennaio 2022 si è dotato inoltre del modello di organizzazione di gestione e controllo ai sensi del D. Lgs. del 8 giugno 2001, n° 231 (di seguito anche il "Decreto" per la prevenzione di ogni comportamento illecito e, in particolare, per la prevenzione dei reati previsti dal Decreto e successivi aggiornamenti).

Il Modello di organizzazione e di gestione vincolante per i vertici e per tutto il personale e, in via tendenziale, per tutti i collaboratori esterni e i fornitori, risponde al fermo convincimento che il rispetto delle norme giuridiche vigenti e dei principi etici nel perseguimento dei propri compiti istituzionali consentano di diffondere presso tutti i propri interlocutori e in primis presso gli utenti un'immagine di affidabilità, professionalità e trasparenza.

Lyceum nel corso dell'anno ha ottenuto due importanti certificazioni:

- nel mese di gennaio la certificazione di qualità ISO 9001:2015;
- nel mese di aprile 2022 l'Accreditamento Regionale settore della Formazione Sezione B.

Tali ulteriori riconoscimenti danno a Lyceum la possibilità di espandere le sue azioni, come ad esempio la partecipazione a bandi riservati a enti accreditati.



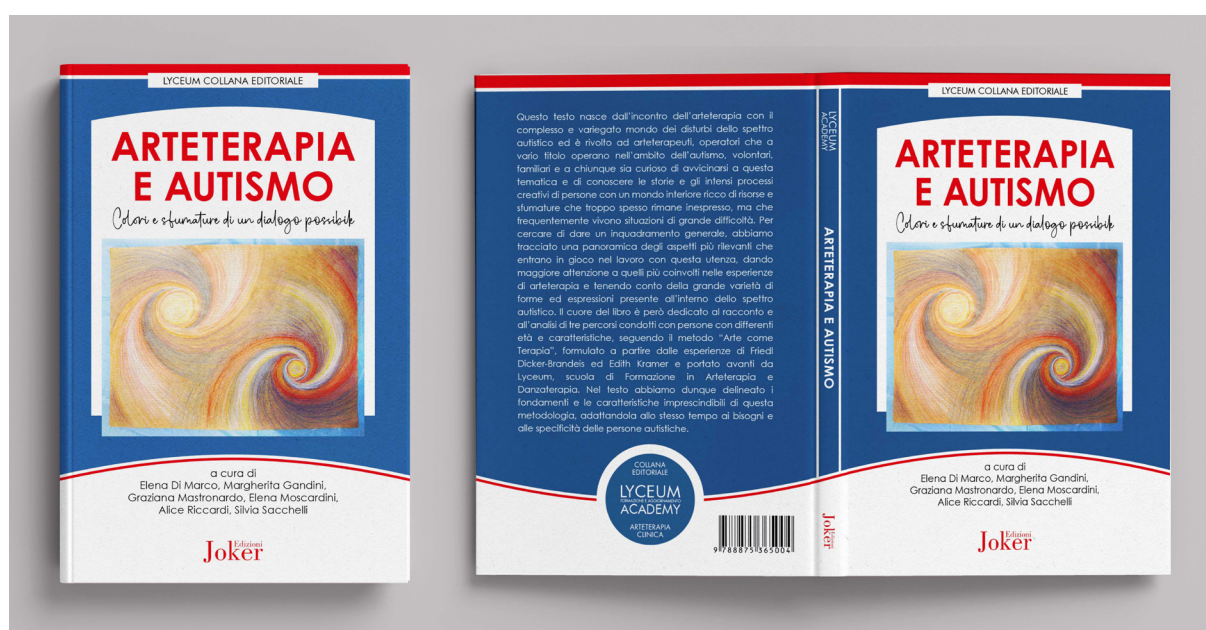
## 5. VITA ASSOCIATIVA 2022

Oltre alle attività prevalenti, Lyceum prosegue l'erogazione di percorsi educativi e terapeutici, di cura e di presa in carico, rivolti a privati o in collaborazione con i servizi socio-sanitari territoriali competenti.

Inoltre, promuove la diffusione delle terapie espressive, sia attraverso i tirocini curricolari, sia partecipando attivamente a ricerche, convegni, seminari, manifestazioni, mostre, percorsi di formazione continua, incontri scientifici e culturali, attività di informazione e divulgazione, anche mediante il suo sito web e i canali social Facebook, Instagram, Youtube, LinkedIn e TikTok.

Il 2022 si conclude con l'avvicendamento alla direzione della Formazione Triennale di Arteterapia Clinica tra Margherita Gandini (direttore uscente) e Elena di Marco (nuovo direttore). Margherita Gandini continuerà a far parte del corpo docenti di Lyceum e rimarrà membro attivo dell'Associazione.

## COLLANA EDITORIALE ARTITERAPIE ESPRESSIVE DI LYCEUM ACADEMY.



Con grande piacere Lyceum annuncia proprio alla fine del 2022 la nascita dell'omonima Collana Editoriale Artiterapie Espressive che ha l'intento di contribuire alla ricerca e allo sviluppo delle arti-terapie e dell'approccio al laboratorio artistico esperienziale ArtLab.

Il primo libro, pubblicato con la collaborazione della Casa Editrice Joker, è frutto di una lunga ricerca e dell'esperienza sul campo di alcune docenti e arteterapeute Lyceum.

**ARTETERAPIA E AUTISMO. Colori e sfumature di un dialogo possibile.**  
**A cura di:** **Alice Riccardi**, educatore professionale socio pedagogico, arteterapeuta e docente Lyceum; **Margherita Gandini**, educatore professionale, arteterapeuta, docente Lyceum; **Elena Di Marco**, storica dell'arte, arteterapeuta, direttrice della formazione triennale in arteterapia clinica, docente e supervisore Lyceum; **Graziana Mastronardo**, tutor di adolescenti in ambito

scolastico, arteterapeuta Lyceum; **Elena Moscardini**, esperta di didattica museale e laboratori artistici e creativi, arteterapeuta Lyceum; **Silvia Sacchelli**, artista specializzata in Arti Visive a indirizzo scultoreo, arteterapeuta Lyceum.

Prosegue inoltre la pubblicazione di "cARTEggi", rassegna editoriale online. La redazione di cARTEggi continua a lavorare e entro giugno 2023 sarà in uscita il SETTIMO numero della rivista, consultabile gratuitamente sul sito di LYCEUM.

cARTEggi nasce nel 2020 su spinta di alcuni docenti Lyceum con l'intento di creare cultura, comunicazione e condivisione sull'arte e la danza terapia. È un'occasione di scambiare esperienze cliniche e riflessioni teoriche, per creare un campo di condivisione e crescita professionale e personale, oltre ad essere un continuum con l'esperienza formativa.

Tutti i nostri diplomati e allievi in formazione sono invitati ad approfittare dei contributi che vengono pubblicati, preziose esperienze ed approfondimenti, e a partecipare attivamente alla sua realizzazione con articoli derivanti dalla loro esperienza e dal loro desiderio di ricerca. L'invito è esteso anche ai terapeuti espressivi provenienti da altre formazioni, sempre con l'obiettivo di «aprire un dialogo» tra i professionisti, generare scambio di esperienze e idee, essere uno spazio concreto per incontrarsi e crescere insieme.

Con la stessa finalità di approfondimento, sono stati patrocinati una serie di progetti realizzati dai diplomandi delle tre Formazioni e rivolti ad utenze e a territori differenti. Tali progetti appaiono come virtuosi e sono stati supervisionati dai docenti supervisor delle diverse Formazioni competenti. Incoraggiare e patrocinare questi progetti, da parte di Lyceum, ha l'obiettivo di far esperire concretamente ai propri studenti e diplomati le teorie e le pratiche che apprendono e hanno appreso, in formazione; oltre a quello di sostenere i loro percorsi professionali e di diffondere i nostri linguaggi terapeutici.

Tutte queste attività di promozione e informazione e i rispettivi materiali parteciperanno a diffondere quanto previsto dagli scopi associativi, come:

- promuovere l'inserimento delle terapie espressive e dei laboratori esperienziali (anche in rete con i soggetti e le associazioni professionali) nelle istituzioni sanitarie, sociali ed educative, le associazioni di utenti, familiari e del volontariato;
- promuovere la qualità della formazione di base e della formazione permanente dei terapeuti espressivi, in linea con i parametri definiti dalle associazioni professionali nazionali, con attenzione alla continua evoluzione dei bisogni socio-educativi e socio-sanitari emergenti, del benessere e della promozione della salute.

I Direttori delle formazioni e i membri delle équipes di supervisione hanno partecipato attivamente alle riunioni organizzate dalle rispettive associazioni professionali (Apiart e Apid) regionali e nazionali, al fine di aggiornare le caratteristiche, i requisiti, le norme deontologiche, le competenze in uscita dei nostri percorsi formativi, favorendo un esercizio professionale rigoroso, trasparente e in linea con l'evoluzione dei bisogni e della domanda.

All'interno del sito web, Lyceum aggiorna costantemente gli elenchi dei professionisti diplomati presso le sue formazioni, in possesso dei requisiti professionali per la conduzione di attività come arteterapeuti, danzaterapeuti ed esperti di laboratori esperienziali, distinti secondo le rispettive discipline.

Si prevede annualmente un monitoraggio sulla qualità professionale, etica e scientifica, attraverso verifiche su modalità di conduzione e formazione continua. I professionisti rispondenti a tali requisiti potranno richiedere l'utilizzo dei marchi Lyceum secondo un apposito regolamento per promuovere le loro attività professionali sul territorio.

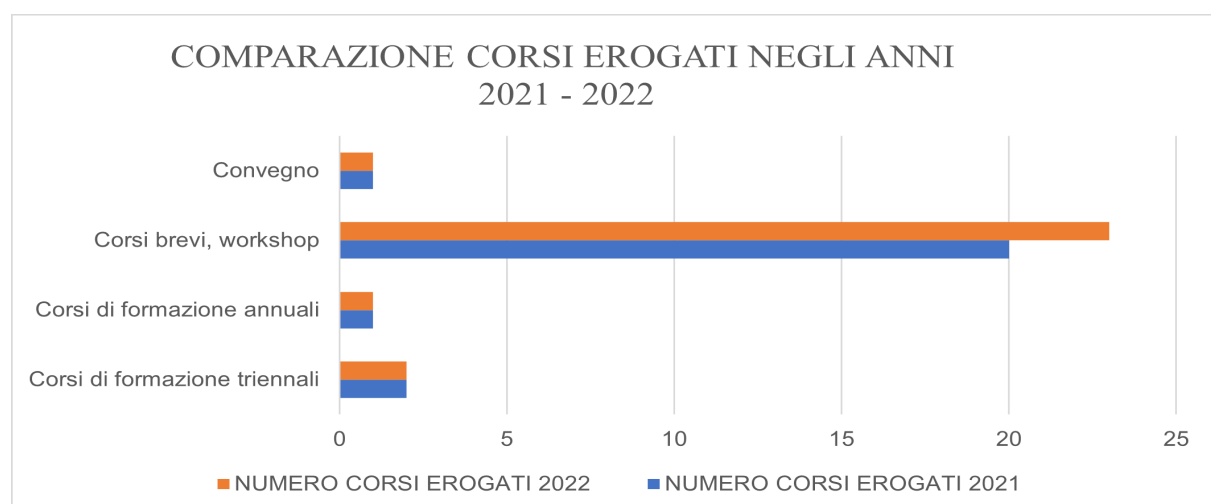
Tali attività potranno anche essere svolte presso la sede di Lyceum, attraverso la presentazione di un progetto che andrà approvato dal Consiglio Didattico.

## 5.1 OBIETTIVI E ATTIVITÀ

La sfida più importante che Lyceum si prepara ad affrontare è quella di certificare i percorsi formativi in modo tale da essere riconosciuti come equipollenti a certificati di laurea di primo livello.

Consapevoli della difficoltà nell'approcciare questo percorso, l'obiettivo più importante per i prossimi anni è questo al fine di mitigare il rischio di mancata acquisizione della clientela, offrendo qualifiche di livello universitario.

## 5.2 PRINCIPALI ATTIVITÀ DELL'ENTE IN RELAZIONE ALL'OGGETTO SOCIALE



Lyceum eroga principalmente corsi di formazione in Arteterapia, Danzaterapia e Laboratori Esperienziali.

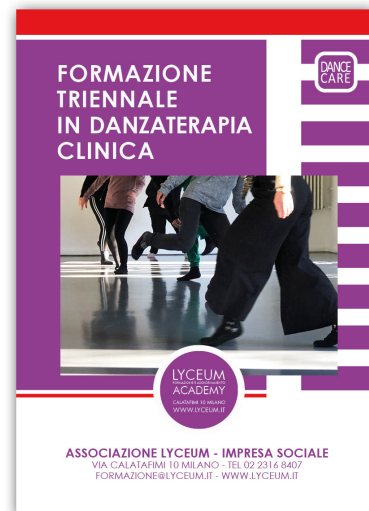
Oltre a queste attività, organizza corsi brevi, workshop tematici, corsi Ecm, su temi collegati alle terapie espressive e su argomenti trasversali, che si rivolgono a un pubblico più ampio, per esempio, a quello del mondo della scuola e/o dei servizi socio sanitari.



**FORMAZIONE  
TRIENNALE IN  
ARTETERAPIA  
CLINICA  
- 1600 ore -**



**FORMAZIONE  
ANNUALE IN  
LABORATORI  
ESPERIENZIALI  
- 300 ore -**



**FORMAZIONE  
TRIENNALE IN  
DANZATERAPIA  
CLINICA  
- 1500 ore -**

Lyceum da sempre dedica molto tempo e risorse al percorso di selezione di chi desidera accedere ai percorsi triennali.

E questo, perché le classi dei propri studenti possano essere composte da persone in possesso di requisiti (titoli ed esperienza personale e professionale) in linea con le Associazioni Professionali, motivate e preparate a sostenere e a portare a termine percorsi impegnativi e densi di contenuti teorico pratici.

Anche quest'anno, i workshop di selezione "Un cammino ad arte" e "...e pur ci si muove" sono state giornate pensate per fornire informazioni sui relativi percorsi formativi, che, oltre a permettere una reciproca conoscenza, danno la possibilità ai partecipanti di sperimentare un'esperienza di arteterapia o danzaterapia con il nostro metodo, di porre domande, di chiarire dubbi e perplessità.

## WORKSHOP, CORSI PROPEDEUTICI, CORSI TEMATICI, FORMAZIONE CONTINUA POST DIPLOMA

Gli stage proposti sono molteplici e di differente profilo.

- Workshop propedeutici di arte e alla danzaterapia, rivolte a persone esterne alla formazione che vogliono avvicinarsi alle terapie espressive.
- Workshop tematici rivolti ad arteterapeuti e danzaterapeuti diplomati, di aggiornamento e approfondimento di tematiche inerenti le nostre metodologie di arteterapia e di danzaterapia.
- Workshop rivolti a insegnanti e a educatori, e propongono esperienze più ludiche e creative, vicine all'esperienza del laboratorio espressivo e offrono occasioni di aggiornamento per chi conduce attività educative rivolte all'infanzia. Alcuni di questi stage sono specificatamente rivolti agli insegnanti delle scuole dell'Infanzia, Primaria e Scuola Media Inferiore e rientrano in una specifica attività di aggiornamento per insegnanti, riconosciuta dal MIUR.
- Workshop e percorsi di formazione continua, prevedono uno o più appuntamenti, e propongono percorsi terapeutici e di consapevolezza personale, sempre mediati da pratiche espressive (oltre ad arte e danzaterapia, teatro, scrittura autobiografica, ...). L'obiettivo è quello di offrire aggiornamenti e approfondimenti che consentano di mantenere la propria formazione sempre al passo con le nuove scoperte scientifiche e con le diverse evoluzioni possibili della comunicazione a mediazione artistica.

Anche nel 2022 abbiamo implementato diverse proposte rivolte all'esterno, tutte legate ai linguaggi artistico-creativi che caratterizzano gli interessi di Lyceum; alcune, a costo zero, altre, a costo equo e contenuto, e condotte da docenti e da diplomati.

Altra esperienza significativa del 2022 è stata la fattiva prosecuzione della collaborazione con lo Studio di ricerca psicologica RiPsi, dove l'Arte e la Danzaterapia Clinica sono entrate nuovamente all'interno di una nuova edizione di un master formativo per psicologi che intendono lavorare nella scuola; il processo creativo diventa uno strumento potente, per garantire a bambini e adolescenti una personale dimensione espressiva.

Oltre a questo, studio Ripsi è il nostro provider di riferimento per l'erogazione di crediti ECM.

Qui di seguito tutte le cartoline delle iniziative realizzate, suddivise per tipologie.

## FORMAZIONE CONTINUA E SCUOLA D'ESTATE

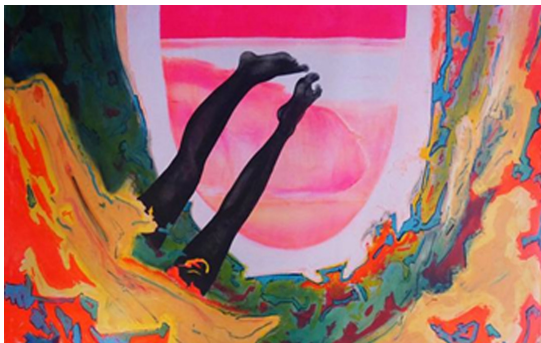


**CORPI LIBERI**  
 3° edizione della Scuola d'Estate di Danzaterapia Clinica  
 da Venerdì 21 a Domenica 23 Luglio 2023  
 con Laura Pezzenati e Patrizia Virtuoso  
 Riomaggiore (SP)



**PICCOLA FORMAZIONE in ANALISI del MOVIMENTO Laban-Bartenieff**  
 NUOVA EDIZIONE  
 con Micaela Sapienza (Thymos: Movement Research Center)  
 6 incontri, il Giovedì sera, dal 13 Ottobre al 17 Novembre 2022

## ATELIER PROPEDEUTICI DI ARTETERAPIA E DANZATERAPIA



**storiARTtherapy**  
 NUOVA EDIZIONE  
 Un'esperienza d'incontro fra Storia dell'Arte e Arteterapia  
 4 incontri di 2 ore a cadenza quindicinale,  
 dal 7 Aprile 2022, il Giovedì dalle 19.00 alle 21.00  
 con Elena Monti



**ESISTO, QUINDI DANZO**  
 Atelier serale di avvicinamento alla Danzaterapia Clinica  
 dal 22 Settembre 2021, il Mercoledì dalle 19.30 alle 21.30  
 con Laura Pezzenati

## CORSI E WORKSHOP TEMATICI

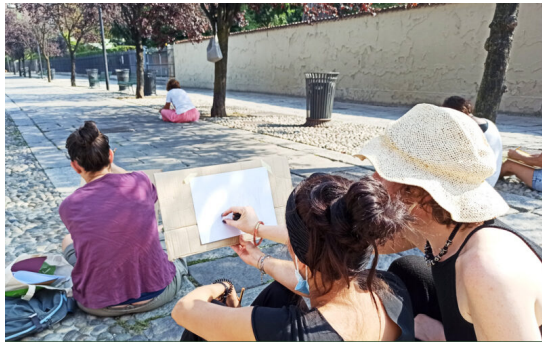


**IL CORPO RELAZIONALE, nello Spazio e nel Tempo**  
 W/End 19 e 20 Febbraio 2022  
 con Laura Pezzenati, Roberta Di Matteo e Marta Shafik



**GIOCHIAMO CON CORPO, MUSICA E COLORE**  
 La danza e il movimento incontrano l'arte figurativa per dare vita a percorsi esperienziali  
 Domenica 4 Settembre 2022  
 con Luana Bigioni





## ARTE EN PLEIN AIR

L'atelier si apre al mondo per sviluppare sguardi inediti sulla realtà



Sabato 3 Settembre 2022, dalle 10.00 alle 17.00 con Maria Makarov



## IL BURATTINO

come alleato in ambito educativo

Tecniche per la realizzazione di burattini e marionette per giochi teatrali

Domenica 25 Settembre 2022, dalle 10.00 alle 17.30 con Elisa Pezzolla



WORKSHOP INTERNAZIONALE ARTLAB

## IS LIFE A DREAM?

È il mondo che ci sogna o siamo noi a sognare il mondo?



W/End 28 e 29 Maggio 2022, dalle 10.00 alle 17.00 con Elena e Maria Makarova



WORKSHOP ARTLAB DI ARTE TRIDIMENSIONALE

## È TUTTA QUESTIONE DI EQUILIBRIO

Strategie strutturali per costruire oggetti 3D nei laboratori artistici



Domenica 4 Dicembre 2022 dalle 10.00 alle 17.30 con Samuela Otfolina

Lyceum Academy, Via Calatafimi 10 - Milano

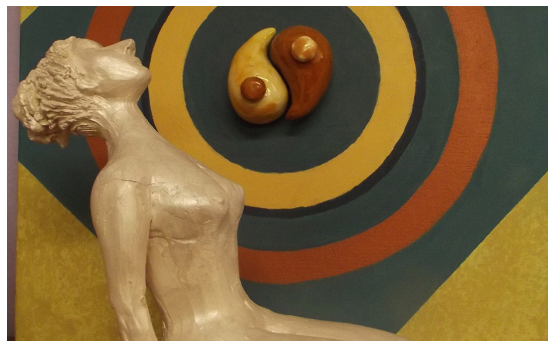


## ABITARE LE IMMAGINI

LABORATORIO DI DANZ'ART  
Come osservare e sostenere il processo creativo in Arte e in Danzaterapia Clinica



W/End 9 e 10 Aprile 2022 con Laura e Paola Pezzenati



## TECNICHE di MODELLAZIONE

Sabato 19 Febbraio, 5 e 19 Marzo 2022 dalle 10.00 alle 13.00  
Atelier "L'albero della vita", Via Zara 6, Vittuone (Mi) con Elisabetta Caimi



LYCEUM  
ACADEMY

COOPERATIVE DI FORMAZIONE  
WWW.LYCEUM.IT

ART  
LAB

### smARTphone, conosci il tuo cellulare e libera la tua creatività!

Sabato 24 Settembre 2022, dalle 10.00 alle 17.30  
con *Silvia Fossati*



LYCEUM  
ACADEMY

COOPERATIVE DI FORMAZIONE  
WWW.LYCEUM.IT

DANCE  
CARE

### CORPO SOCIALE E PEDAGOGIA DEL CONFINE

La danza come strumento per la creazione  
di contesti inclusivi e interculturali

Domenica 3 Aprile 2022  
con *Fernando Battista*



LYCEUM  
ACADEMY

COOPERATIVE DI FORMAZIONE  
WWW.LYCEUM.IT

ART  
LAB

### LIBRI E LIBRI

Workshop Esperienziale ArtLab

Domenica 8 Maggio 2022  
con *Elisa Giustarini*

## L'OFFICINA DELLE TERAPIE ESPRESSIVE

È un luogo privilegiato, dove i saperi e le esperienze formative di Lyceum di arte e di danzaterapia diventano proposta concreta di cura sul territorio, rivolta a privati, ma anche in collaborazione con enti e strutture pubbliche. L'officina delle Arti Espressive è inoltre uno spazio dove i diplomati Lyceum potranno proporsi come professionisti realizzando progetti a loro cura o pre-stando la propria opera per percorsi terapeutici creati da Lyceum.

### Sessioni Discussioni Finali

5 sessioni AT+DT

2 sessioni ARTLAB



La modalità mista (presenza e online) ha permesso anche nel 2022 una maggior partecipazione, e non sono mancate le emozioni e il coinvolgimento di studenti, compagni di classe dei diplomandi, amici e parenti che, grazie all'online, hanno potuto presenziare, anche da molto lontano.

## I NOSTRI AUGURI DI NATALE 2022



## CENTRI CONVENZIONATI

Lyceum fa riferimento a una serie di Centri e Strutture che propongono percorsi psicoterapeutici, educativi arte e danzaterapeutici, che si mettono in luce per la serietà delle proposte e per il particolare legame che mantengono con le terapie espressive e con un approccio ispirato alla creatività. Pertanto, Lyceum stipula convenzione con tali Centri che propongono uno small price gli allievi e i diplomati Lyceum.

## 5.3 PROCEDURE DI MONITORAGGIO E VALUTAZIONE

Per meglio tenere sotto controllo l'attività aziendale sono stati redatti dei diagrammi di flusso specifici dell'attività operativa visionabili nell' All 06 Flusso dei Processi del sistema di gestione per la qualità è conforme alla ISO 9001:2015. L'Analisi dei Rischi e del Contesto aziendale con ultimo aggiornamento a 12/12/2022 con struttura e layout viene redatta al fine di ottenere una maggiore evidenza della rivalutazione dei rischi con cadenza annuale.

Si considerano le attività di miglioramento, la loro coerenza ed applicabilità alla realtà aziendale attuale e alle parti interessate mediante l'utilizzo di strumenti di analisi come il metodo PESTEL a supporto ad un'analisi di tipo SWOT per l'analisi del contesto.

Sono stati valutati i rischi relativi al contesto interno ed esterno all'azienda.

Per consentire una migliore consultazione ed al fine di non mantenere tale documento al solo scopo di informazione documentata sono state considerate aree e fattori pertinenti alla realtà aziendale in cui si è in grado di adottare azioni per mitigare l'effetto del rischio o affrontare una opportunità.

Le azioni che l'azienda intende mettere in atto sono riportate all'interno dello stesso allegato.

Le azioni intraprese per affrontare i rischi e le opportunità sono proporzionate all'impatto potenziale sulla conformità di prodotti e servizi e comprendono: evitare il rischio, assumersi il rischio in modo da perseguire un'opportunità, rimuovere la fonte di rischio, modificare la probabilità o le conseguenze, condividere il rischio, o ritenere il rischio sulla base di una decisione informata. Le opportunità possono comprendere l'adozione di nuove prassi, il lancio di nuovi servizi, l'apertura di nuovi mercati, la creazione di partnership, l'utilizzo di nuove tecnologie e altre possibilità desiderabili e praticabili per affrontare le esigenze dell'organizzazione o dei relativi clienti.

Al momento le azioni individuate sono già in fase di esecuzione, sono gestibili e sotto controllo.

La valutazione dei rischi è stata concepita per essere effettuata ed applicata in situazioni in cui i pericoli sembrano esprimere una minaccia significativa, in

linea di principio o in pratica, a prevenire il verificarsi dei possibili eventi incidentali o a ridurre il danno in caso di evento.

Le valutazioni sono atte a prendere in considerazione tutte le normali condizioni operative aziendali quando i processi sono svolti a regime ed estese alle condizioni di tipo transitorio.

### **Soddisfazione cliente:**

Per la soddisfazione della clientela l'azienda analizza due indici:

Numero diplomati/totale corsisti iscritti che si attesta al 92%. Il risultato è soddisfacente, pertanto, si intende riuscire a mantenere tale valore (almeno 90%) anche per l'anno 2022/2023.

Si rileva 1 reclamo per l'anno 2021/2022, velocemente gestito e trattato correttamente. Il risultato è soddisfacente è come limite massimo di accettabilità si pone un valore id massimo 3 reclami per l'anno 2022/2023.

Analizzando i sondaggi relativi ai corsi eseguiti nell'anno 2021/2022 si riscontra in maniera generale un esito positivo rilasciato dai corsisti.

Alla luce di tutti i dati relativi l'organizzazione ritiene che i clienti siano soddisfatti.

## **6. COMPENSI ORGANI E DIPENDENTI**

Compenso organo di controllo euro 3.000,00 più iva e oneri annui;  
Per i partecipanti al consiglio direttivo e ai soci non sono previsti compensi;

### **Redditi di lavoro dipendente e assimilati con contratto a tempo indeterminato**

Minimo € 17.574; Massimo € 27.313;

### **Redditi di lavoro dipendente e assimilati con contratto a tempo determinato part-time**

Minimo € 5.115; Massimo € 5.115;

### **Redditi di lavoro dipendente e assimilati con contratto a tempo determinato (co.co.co.)**

Minimo € 4.815; Massimo € 9.355;

In particolari casi, sono previsti dei rimborsi-spesa ai volontari (a fronte di auto-certificazione). Ad oggi, tale circostanza non si è mai manifestata.

Le informazioni sui compensi di cui all'art.14, co.2 del codice del Terzo settore costituiscono oggetto di pubblicazione, anche in forma anonima, sul sito internet dell'ente o della rete associativa cui l'ente aderisce.

## 6.1 SITUAZIONE ECONOMICO-FINANZIARIA

Il bilancio 2022 chiude con un disavanzo di € 15.000. Lyceum si accolla la per-dita e si auspica di sanarla nell'arco dei prossimi 3 anni.

### STATO PATRIMONIALE

	31-12-2022	31-12-2021
<b>Stato patrimoniale</b>		
<b>Attivo</b>		
B) Immobilizzazioni		
I - Immobilizzazioni immateriali	23.525	-
II - Immobilizzazioni materiali	12.909	13.513
Totale immobilizzazioni (B)	36.434	13.513
C) Attivo circolante		
II - Crediti		
esigibili entro l'esercizio successivo	30.299	32.251
esigibili oltre l'esercizio successivo	7.500	7.500
Totale crediti	37.799	39.751
IV - Disponibilità liquide	73.405	80.120
Totale attivo circolante (C)	111.204	119.871
D) Ratei e risconti	780	781
<b>Totale attivo</b>	<b>148.418</b>	<b>134.165</b>
<b>Passivo</b>		
A) Patrimonio netto		
VI - Altre riserve	25.000	25.001
VIII - Utili (perdite) portati a nuovo	5.674	25.290
IX - Utile (perdita) dell'esercizio	(4.821)	(19.616)
Totale patrimonio netto	25.853	30.675
C) Trattamento di fine rapporto di lavoro subordinato	44.343	36.784
D) Debiti		
esigibili entro l'esercizio successivo	40.758	28.166
esigibili oltre l'esercizio successivo	30.000	30.000
Totale debiti	70.758	58.166
E) Ratei e risconti	7.464	8.540
<b>Totale passivo</b>	<b>148.418</b>	<b>134.165</b>

## CONTO ECONOMICO

	31-12-2022	31-12-2021
<b>Conto economico</b>		
<b>A) Valore della produzione</b>		
1) ricavi delle vendite e delle prestazioni	365.369	336.145
5) altri ricavi e proventi		
contributi in conto esercizio	-	11.371
altri	30	2
Totale altri ricavi e proventi	30	11.373
Totale valore della produzione	365.399	347.518
<b>B) Costi della produzione</b>		
6) per materie prime, sussidiarie, di consumo e di merci	4.505	4.686
7) per servizi	177.050	188.352
8) per godimento di beni di terzi	47.562	46.463
9) per il personale		
a) salari e stipendi	82.812	86.551
b) oneri sociali	21.249	21.122
c), d), e) trattamento di fine rapporto, trattamento di quiescenza, altri costi del personale	10.306	6.693
c) trattamento di fine rapporto	8.806	6.693
e) altri costi	1.500	-
Totale costi per il personale	114.367	114.366
10) ammortamenti e svalutazioni		
a), b), c) ammortamento delle immobilizzazioni immateriali e materiali, altre svalutazioni delle immobilizzazioni	11.643	7.747
a) ammortamento delle immobilizzazioni immateriali	5.881	-
b) ammortamento delle immobilizzazioni materiali	5.762	7.747
Totale ammortamenti e svalutazioni	11.643	7.747
14) oneri diversi di gestione	13.357	2.460
Totale costi della produzione	368.484	364.074
Differenza tra valore e costi della produzione (A - B)	(3.085)	(16.556)
<b>C) Proventi e oneri finanziari</b>		
17) interessi e altri oneri finanziari		
altri	471	655
Totale interessi e altri oneri finanziari	471	655
17-bis) utili e perdite su cambi	(15)	19
Totale proventi e oneri finanziari (15 + 16 - 17 + - 17-bis)	(486)	(636)
Risultato prima delle imposte (A - B + - C + - D)	(3.571)	(17.192)
20) Imposte sul reddito dell'esercizio, correnti, differite e anticipate		
imposte correnti	1.250	2.424
Totale delle imposte sul reddito dell'esercizio, correnti, differite e anticipate	1.250	2.424
21) Utile (perdita) dell'esercizio	(4.821)	(19.616)

Il bilancio 2022 chiude con un disavanzo di € 4'821,07 circa. Tale perdita trova ancora capienza nelle riserve di utili degli anni precedenti.

Durante il corso dell'anno si è cercato di ottimizzare i costi; in modo particolare si sono rivisti i contratti con il personale docente e soprattutto i contratti a progetto che sono passati da 4 a 2.

Alcune mansioni, che precedentemente erano decentrate su più collaboratori, sono state accorpate o ridotte per ottenere un risparmio di costi.

E' stata rivista la programmazione delle attività di "Supervisione" così da renderla più fluida e meno onerosa ed è stata tolta la figura di Coordinatore ARTLAB che per l'A.F. 22/23 è stata presa in carico dalla Presidente senza oneri aggiuntivi.

Il costo maggiore rimane l'affitto (circa 50 mila euro annui) che andrebbe ridotto, il consiglio direttivo ha deliberato la possibilità di cedere parte degli spazi, che durante la settimana sono liberi da attività, ad associazioni o scuole esterne tramite la formula di "Contratto di fornitura di spazi attrezzati e servizi".

A partire da aprile 2022, con l'accreditamento Regionale, Lyceum ha potuto fatturare tutte le attività di formazione in esenzione IVA (art. 10 comma 20); ciò ha comportato un incremento dei ricavi corrispondente alla quota di IVA del 22% precedentemente scorporata dall'importo delle rette.

Lyceum, ritenendo prioritario per il mantenimento degli standard tecnologici raggiunti nelle ultime annualità, e anche visto il maggior utilizzo di questi strumenti derivato dalla pandemia, ha valutato necessario l'affidamento di due nuovi progetti Startup (REALIZZAZIONE DI STARTUP: "PIATTAFORMA FAD – CORSI FORMATIVI LYCEUM" e REALIZZAZIONE DI STARTUP: "PIATTAFORMA FAD – MODULISTICA, SELEZIONI E CORSI BREVI LYCEUM") a 2 tecnici competenti i cui costi sono stati capitalizzati.

Visto l'impegno economico e professionale necessario per la progettazione e la realizzazione di tali STARTUP, si è ritenuta importante la collaborazione attiva della dipendente Clara Piazzani, che già da parecchi anni ricopre il ruolo di responsabile delle piattaforme preesistenti.

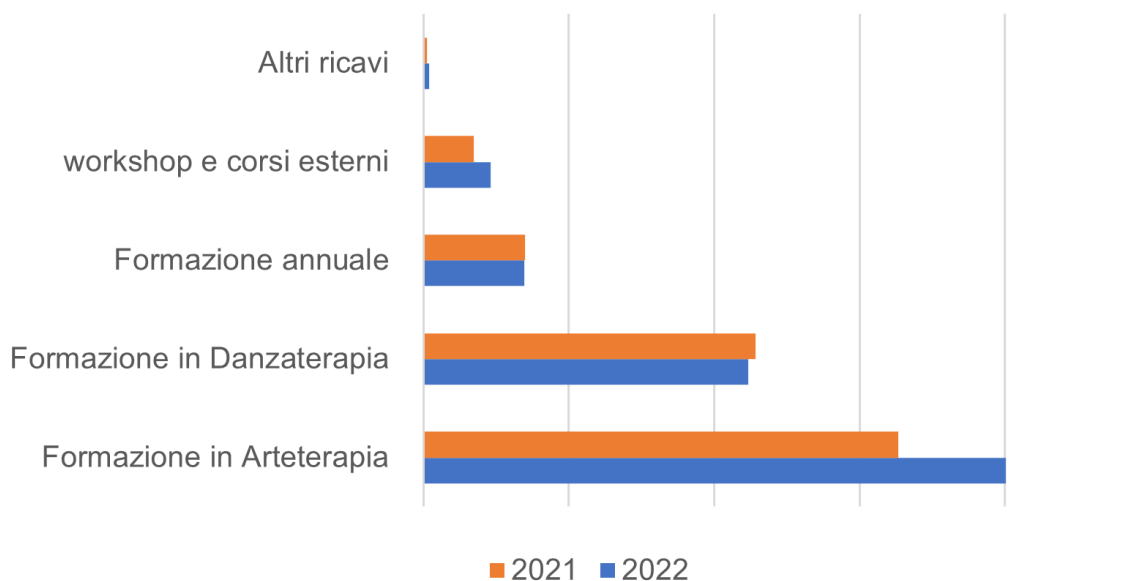
La parte di stipendio della suddetta dipendente (calcolato in circa 120 giornate di lavoro) è stata capitalizzata onde evitare un'errata imputazione di competenza del costo esclusivamente nell'anno 2022.



Si conferma anche per l'anno 2022 che le attività di maggior profitto economico risultano essere i corsi di **Formazione Triennale in Arteterapia Clinica e in Danzaterapia Clinica**.

ENTRATE IN EURO	2022	2021
Formazione in Arteterapia	200.000,89	163.388,27
Formazione in Danzaterapia	111.728,03	114.208,33
Formazione annuale ARTLAB	34.701,00	34.904,09
Formazione biennale ARTLAB	0,00	0,00
Workshop e corsi esterni	23.009,60	17.331,73
Progetto Thirteen	2.055,00	1.072,27

## COMPARAZIONE RICAVI 2021 - 2022



## SITUAZIONE FINANZIARIA

Nonostante nei mesi di luglio e agosto la liquidità dell'associazione ha raggiunto importi minimi, non si è ritenuto necessario ricorrere ad alcun tipo di aiuto da parte della banca. Col mese di settembre, e la ripresa delle attività formative, il cash flow di Lyceum è tornato ad essere positivo.

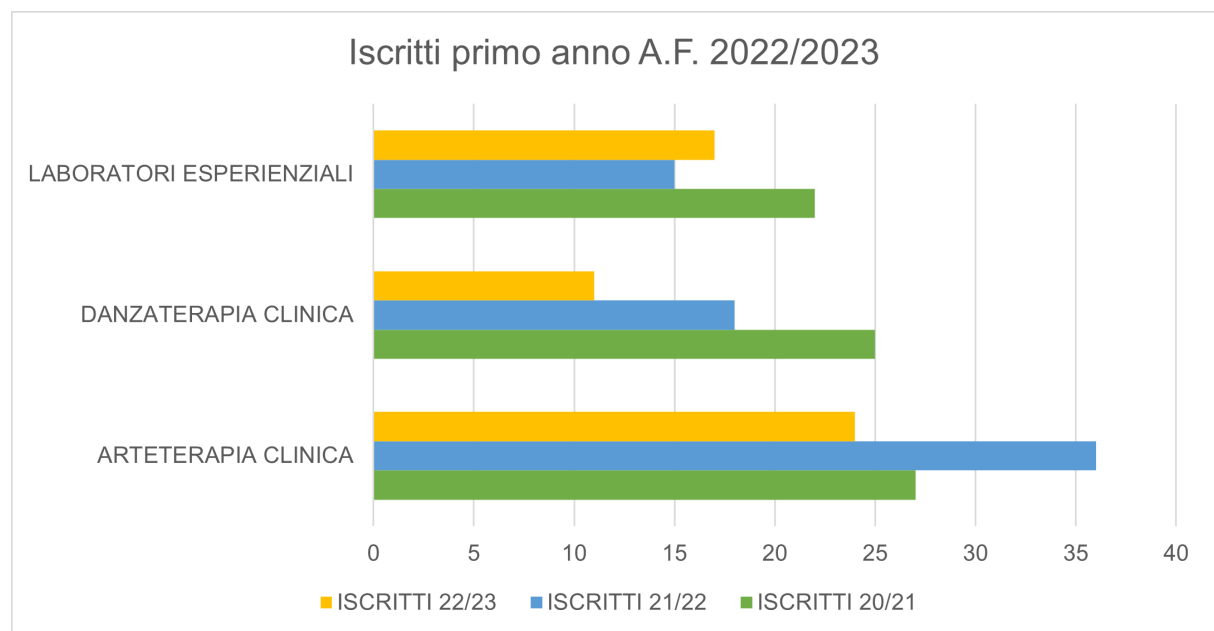
## NUOVE CLASSI ANNO SCOLASTICO 2022 – 2023

Arteterapia si conferma il percorso più richiesto con una classe di 25 allievi che eguaglia le classi degli anni precedenti e che ha permesso di non sdoppiare le lezioni di percorsi esperienziali come invece è successo lo scorso anno con una classe straordinaria di 36 allievi.

Anche La formazione ARTLAB ha raccolto 17 iscritti paganti, numero che consente di non avere una formazione in perdita.

Purtroppo, Danzaterapia non ha raggiunto il numero di iscritti ottimale. Dopo attenta valutazione la classe è stata avviata con solo 10 allievi, per consentire una continuità nell'erogazione della formazione. La sospensione di una classe avrebbe provocato squilibri anche nei successivi anni formativi sia di carattere economico oltre che di immagine.

CORSO	ISCRITTI 20/21	ISCRITTI 21/22	ISCRITTI 22/23
ARTETERAPIA CLINICA	27	36	24
DANZATERAPIA CLINICA	25	18	11
LABORATORI ESPERIENZIALI ARTLAB	22	15	17



Il Consiglio direttivo si riunisce a cadenze regolari, nel 2022 si sono tenute n. 5 riunioni del Consiglio Direttivo e n. 2 Assemblea dei soci.

Settimanalmente vengono svolte le riunioni del Consiglio Didattico, a cui partecipano il Presidente, i Direttori delle formazioni, lo staff di segreteria e alcuni docenti.

Nell'anno 2022 non si segnalano controversie.

## 6.2 MONITORAGGIO SVOLTO DALL'ORGANO DI CONTROLLO

### PREMESSA

L'organo di controllo, nell'esercizio chiuso al 31/12/2022, ha svolto le funzioni previste dagli artt. 2403 e segg., c.c. e dall'art. 10 del d.lgs. n. 112 del 2017 e non quella di revisione legale.

### RELAZIONE ALL'ASSEMBLEA DEI SOCI AI SENSI DELL'ART. 2429, COMMA 2 C.C. - ATTIVITÀ DI VIGILANZA AMMINISTRATIVA

Nel corso dell'esercizio chiuso il 31/12/2022 la mia attività è stata ispirata alle disposizioni di legge e alle Norme di comportamento del Collegio Sindacale emanate dal Consiglio Nazionale dei Dottori Commercialisti e degli Esperti Contabili.

### ATTIVITÀ DI VIGILANZA AI SENSI DEGLI ARTT. 2403 E SS. C.C.

Il progetto di Bilancio d'esercizio chiuso al 31/12/2022, che l'Organo Amministrativo mi ha fatto pervenire, dopo rinuncia dei termini previsti dall'art. 2429 del codice civile per il dovuto esame, è stato redatto secondo le disposizioni del D.L. n. 127/91 e si compone di:

- stato patrimoniale
- conto economico
- nota integrativa

Il risultato d'esercizio evidenzia una perdita di € 4.821-, la quale trova riscontro nei seguenti dati sintetici.

## STATO PATRIMONIALE E CONTO ECONOMICO

### Stato Patrimoniale

Descrizione	Esercizio 2022	Esercizio 2021	Scostamento
IMMOBILIZZAZIONI	36.434	13.513	22.921
ATTIVO CIRCOLANTE	111.204	119.871	8.667-
RATEI E RISCONTI	780	781	1-
<b>TOTALE ATTIVO</b>	<b>148.418</b>	<b>134.165</b>	<b>14.253</b>

Descrizione	Esercizio 2022	Esercizio 2021	Scostamento
PATRIMONIO NETTO	25.853	30.675	4.822-
TRATTAMENTO DI FINE RAPPORTO DI LAVORO SUBORDINATO	44.343	36.784	7.559
DEBITI	70.758	58.166	12.592
RATEI E RISCONTI	7.464	8.540	1.076-
<b>TOTALE PASSIVO</b>	<b>148.418</b>	<b>134.165</b>	<b>14.253</b>

### Conto Economico

Descrizione	Esercizio 2022	Esercizio 2021	Scostamento
VALORE DELLA PRODUZIONE	365.399	347.518	17.881
RICAVI DELLE VENDITE E DELLE PRESTAZIONI	365.369	336.145	29.224
COSTI DELLA PRODUZIONE	368.484	364.074	4.410
DIFFERENZA TRA VALORE E COSTI DELLA PRODUZIONE (A - B)	3.085-	16.556-	13.471
RISULTATO PRIMA DELLE IMPOSTE (A-B+-C+-D)	3.571-	17.192-	13.621
IMPOSTE SUL REDDITO DELL'ESERCIZIO, CORRENTI, DIFFERITE E ANTICIPATE	1.250	2.424	1.174-
<b>UTILE (PERDITA) DELL'ESERCIZIO</b>	<b>4.821-</b>	<b>19.616-</b>	<b>14.795</b>

Nel corso dell'esercizio in esame si è vigilato sull'osservanza della legge e dello Statuto sociale e sul rispetto dei principi di corretta amministrazione.

Nello specifico dell'operato si riferisce quanto segue:

- i criteri utilizzati nella redazione del bilancio chiuso al 31/12/2022 non si discostano dai medesimi utilizzati per la formazione del bilancio del precedente esercizio.
- si sono ottenute dall'Organo amministrativo, durante le riunioni svolte, informazioni sul generale andamento della gestione e sulla sua prevedibile evoluzione, nonché sulle operazioni di maggiore rilievo economico, finanziario e patrimoniale, per le loro dimensioni o caratteristiche, effettuate dall'associazione e, in base alle informazioni acquisite, non ho osservazioni particolari da riferire. Si può ragionevolmente assicurare che le azioni deliberate e poste in essere sono conformi alla legge ed allo statuto sociale e non sono manifestamente imprudenti, azzardate, in potenziale conflitto di interesse o in contrasto con le delibere assunte dall'Assemblea o tali da compromettere l'integrità del patrimonio sociale.

- ho acquisito conoscenza e vigilato, per quanto di mia competenza, sull'adeguatezza e sul funzionamento del sistema amministrativo-contabile, nonché sull'affidabilità di quest'ultimo a rappresentare correttamente i fatti di gestione, mediante l'ottenimento di informazioni dai responsabili delle funzioni e l'esame dei documenti aziendali, e a tale riguardo, non ho osservazioni particolari da riferire.
- non sono pervenute denunce ex art. 2408 del codice civile né esposti da parte di terzi.
- nel corso dell'esercizio l'Organo di controllo ha rilasciato parere positivo alla capitalizzazione dei costi di sviluppo.
- Ho partecipato alle assemblee dei soci ed alle riunioni dell'Organo Amministrativo, tutte svoltesi nel rispetto delle norme statutarie e legislative che ne disciplinano il funzionamento e per le quali si può ragionevolmente assicurare che le azioni deliberate sono conformi alla legge ed allo Statuto sociale, e non sono tali da compromettere l'integrità del patrimonio sociale.
- nel corso dell'attività di vigilanza svolta, e sulla base delle informazioni ottenute, non sono state rilevate omissioni, fatti censurabili, irregolarità o comunque fatti significativi tali da richiederne la denuncia o la sola menzione nella presente relazione.
- Per quanto sopra evidenziato l'Organo di Controllo ritiene che l'esercizio sociale presenti nel complesso risultati in linea con le previsioni e con le valutazioni prospettiche esposte dall'Organo Amministrativo.

## OSSERVAZIONI IN ORDINE AL BILANCIO

Approfondendo l'esame del bilancio d'esercizio chiuso al 31/12/2022, si riferisce quanto segue:

- nel procedimento di stesura del bilancio l'Organo Amministrativo non si è avvalso della disposizione di cui all'art. 2423, comma 4 e 5 del codice civile per quanto riguarda le deroghe concesse nella redazione dello stesso.
- si è vigilato sulla conformità dello stesso alla legge, sia per quanto riguarda la sua struttura sia in riferimento ai contenuti non esclusivamente formali.
- si attesta peraltro di aver adempiuto alla verifica dei criteri di valutazione previsti di cui all'art. 2426 del codice civile e di aver sempre indirizzato la propria opera di vigilanza nell'ottica della conservazione dell'integrità del patrimonio sociale.
- il bilancio è conforme ai fatti aziendali ed alle informazioni di cui si è venuti a conoscenza nello svolgimento delle nostre funzioni.

**ATTESTAZIONE DI CONFORMITÀ DEL BILANCIO SOCIALE ALLE LINEE GUIDA DI CUI AL DECRETO MINISTERIALE 4 LUGLIO 2019 DEL MINISTERO DEL LAVORO E DELLE POLITICHE SOCIALI, REDATTA DALL'ORGANO DI CONTROLLO AI SENSI DELL'ART. 10, CO. 3, DEL D. LGS. N. 112 DEL 2017**

## **IDENTIFICAZIONE E DESCRIZIONE DELL'OGGETTO DELL'INCARICO E DELLE LINEE GUIDA DI RIFERIMENTO**

Scopo della presente sezione della Relazione dell'organo di controllo è di attestare che il bilancio sociale della Associazione Lyceum impresa sociale chiuso al 31.12.2022 sia stato redatto in conformità con le linee guida per la redazione del bilancio sociale degli enti del Terzo settore di cui al Decreto del Ministero del Lavoro e delle Politiche Sociali del 4 luglio 2019.

Il Consiglio Direttivo è responsabile per la redazione del Bilancio Sociale e che sia conforme alle norme che ne disciplinano la redazione e che non contenga errori significativi dovuti a frodi o comportamenti o eventi non intenzionali.

L'organo di controllo ha la responsabilità di attestare, nei termini previsti dalla Legge, la conformità alle linee guida per la redazione del bilancio sociale degli enti del Terzo settore di cui al Decreto del Ministero del Lavoro e delle Politiche Sociali del 4 luglio 2019.

All'organo di controllo compete altresì rilevare se il contenuto del Bilancio Sociale risulti manifestamente incoerente con i dati riportati nel bilancio d'esercizio e/o con le informazioni e i dati in suo possesso.

## **SVOLGIMENTO DELLE VERIFICHE, INDIVIDUAZIONE DEGLI OBIETTIVI E MODALITÀ DI ESECUZIONE DEGLI ACCERTAMENTI**

L'attività di verifica è stata condotta in conformità/coerenza con gli standard indicati nelle citate "Linee Guida" ed è stata rivolta a riscontrare:

- la conformità della struttura del Bilancio Sociale rispetto all'articolazione per sezioni di cui al paragrafo 6 delle citate Linee Guida.
- La presenza nel Bilancio Sociale delle informazioni di cui alle specifiche sottosezioni esplicitamente previste al paragrafo 6 delle Linee Guida ove applicabili e rilevanti.
- Il rispetto dei Principi di redazione del Bilancio Sociale di cui al paragrafo 5 delle Linee Guida tra i quali i principi di rilevanza e di completezza che possono comportare la necessità di integrare le informazioni richieste esplicitamente dalle Linee Guida.

Ho verificato che le informazioni inserite nel Bilancio Sociale rispecchino l'attività dell'Ente e siano coerenti con le richieste informative di cui al Decreto del Ministero del Lavoro e delle Politiche Sociali del 4 luglio 2019 e, sulla base di tali verifiche, è possibile affermare che:

- la redazione del Bilancio Sociale dell'Associazione Lyceum impresa sociale per l'esercizio chiuso al 31.12.2022 è stata effettuata secondo criteri e principi che ne consentono la valutazione dell'attendibilità;

- il Bilancio Sociale dell'Associazione Lyceum impresa sociale per l'esercizio chiuso al 31.12.2022 risulta conforme alle Linee Guida che ne stabiliscono le modalità di predisposizione;
- I dati e le informazioni contenute nel Bilancio Sociale dell'Associazione Lyceum impresa sociale per l'esercizio chiuso al 31.12.2022 risultano coerenti con le documentazioni esibite e le ispezioni svolte;
- nel complesso, i dati e le informazioni contenute nel Bilancio Sociale dell'Associazione Lyceum impresa sociale per l'esercizio chiuso al 31.12.2022, consentono, ragionevolmente, una corretta rappresentazione e visibilità delle attività dell'Ente.

### **DICHIARAZIONE CONCLUSIVA CON ESPRESSIONE DEL GIUDIZIO SULL'ATTESTAZIONE**

Si attesta che Bilancio Sociale dell'Associazione Lyceum impresa sociale per l'esercizio chiuso al 31.12.2022 è stato redatto, in tutti gli aspetti significativi, in conformità alle Linee Guida per la redazione del Bilancio Sociale degli Enti del Terzo Settore emanate con decreto del Ministero del lavoro e delle politiche sociali del 4 luglio 2019 che ne stabiliscono le modalità di predisposizione.

### **OSSERVAZIONI E PROPOSTE IN ORDINE ALLA APPROVAZIONE DEL BILANCIO**

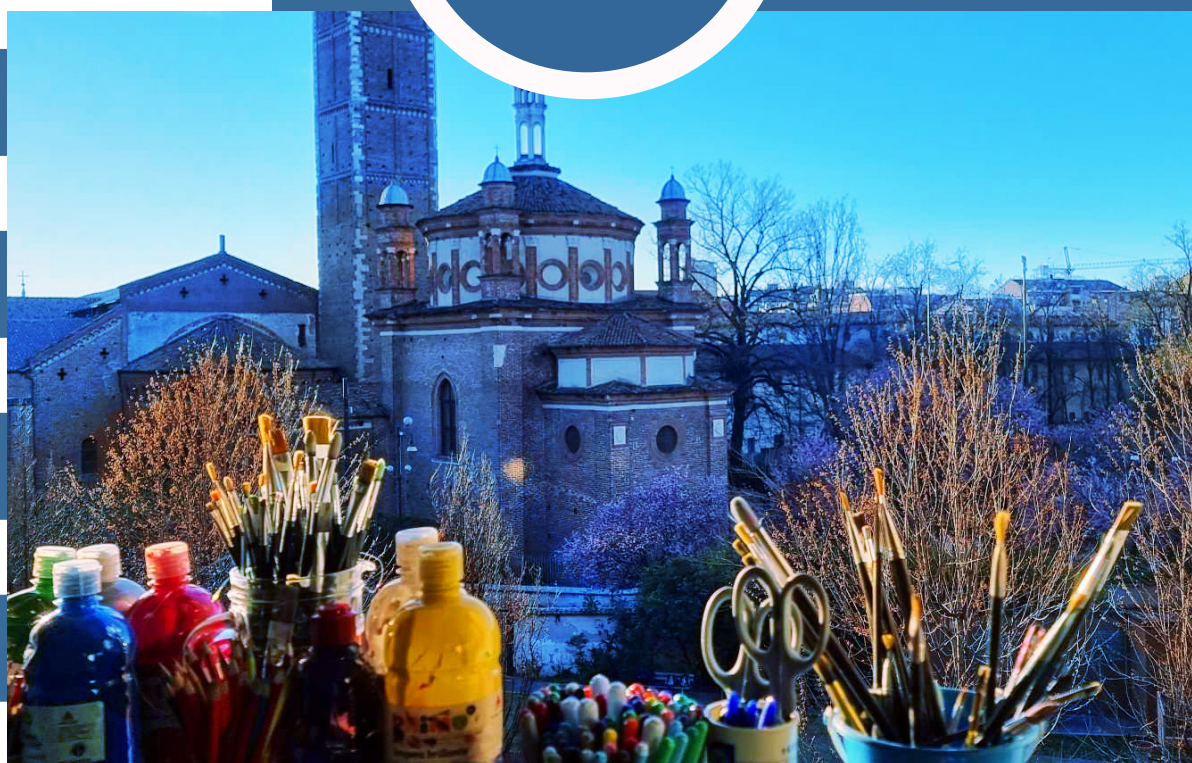
In considerazione di quanto evidenziato e tenendo conto delle informazioni ricevute dall'associazione, nulla osta all'approvazione da parte dell'assemblea del Bilancio chiuso al 31/12/2022, così come formulato dall'Organo Amministrativo.

Non sussistono peraltro osservazioni in merito alla proposta dell'Organo Amministrativo circa la destinazione del risultato d'esercizio.

Milano, 7 giugno 2023

**LYCEUM**  
FORMAZIONE E AGGIORNAMENTO  
**ACADEMY**

CALATAFIMI 10 MILANO  
[WWW.LYCEUM.IT](http://WWW.LYCEUM.IT)



## **ASSOCIAZIONE LYCEUM - IMPRESA SOCIALE**

VIA CALATAFIMI 10 MILANO - TEL 02 2316 8407

FORMAZIONE@LYCEUM.IT - [WWW.LYCEUM.IT](http://WWW.LYCEUM.IT)

P. IVA 02742460161 - C.F. 95109950162